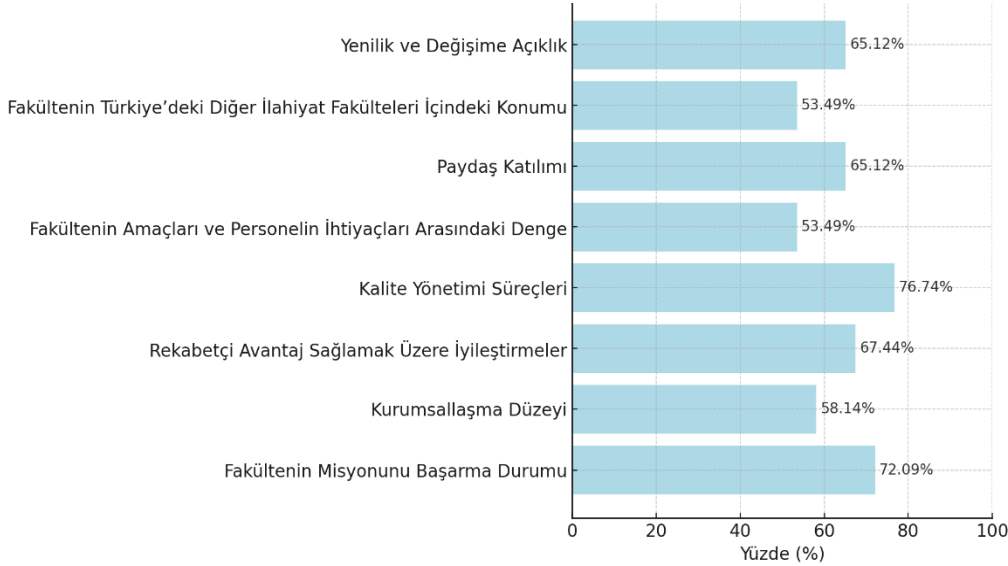


2024 YILI AKADEMİK MEMNUNİYET ANKETİ DEĞERLENDİRME SONUÇLARI

A. YÖNETİM

1. **Fakültenin Misyonunu Başarma Durumu:** Ortalama puan 3,88.
2. **Kurumsallaşma Düzeyi:** Ortalama puan 3,77.
3. **Rekabetçi Avantaj Sağlamak Üzere İyileştirmeler:** Ortalama 3,77 puan.
4. **Kalite Yönetimi Süreçleri:** Ortalama puan 4.
5. **Fakültenin Amaçları ve Personelin İhtiyaçları Arasındaki Denge:** Ortalama 3,6 puan
6. **Paydaş Katılımı:** Ortalama 3,74 puan
7. **Fakültenin Türkiye'deki Diğer İlahiyat Fakülteleri İçindeki Konumu:** Ortalama 3,6 puan
8. **Yenilik ve Değişime Açıklık:** Ortalama 3,84 puan.



Güçlü Yönler:

1. **Kalite Yönetimi Süreçleri (Ortalama: %76,74):** Akademik personelin büyük çoğunluğu (%76,74), fakültede kalite yönetimi süreçlerinin başarılı bir şekilde uygulandığını belirtmiş. Bu, fakültenin düzenli olarak kaliteyi iyileştirme yönünde çaba gösterdiğini ve bu süreçlerin genel olarak iyi yönetildiğini göstermektedir. Fakültenin kalite yönetimi konusundaki başarısı, en güçlü yönlerinden biri olarak öne çıkıyor.
2. **Fakültenin Misyonunu Başarma Durumu (Ortalama: %72,09):** Fakülte, misyonunu yerine getirme konusunda akademik personel tarafından olumlu değerlendirilmiş. Bu, fakültenin belirlediği hedeflere ulaşmada başarılı olduğunu ve akademik personelin bu başarıya güven duyduğunu göstermektedir.
3. **Rekabetçi Avantaj Sağlamak Üzere Yapılan İyileştirmeler (Ortalama: %67,44):** Fakülte, rekabetçi avantaj sağlama konusunda önemli adımlar atmış ve bu konuda

akademik personel tarafından olumlu geri bildirimler almış. Fakültenin kendini geliştirme ve diğer fakültelerle rekabet edebilme kapasitesi güçlü bir yön olarak öne çıkmaktadır.

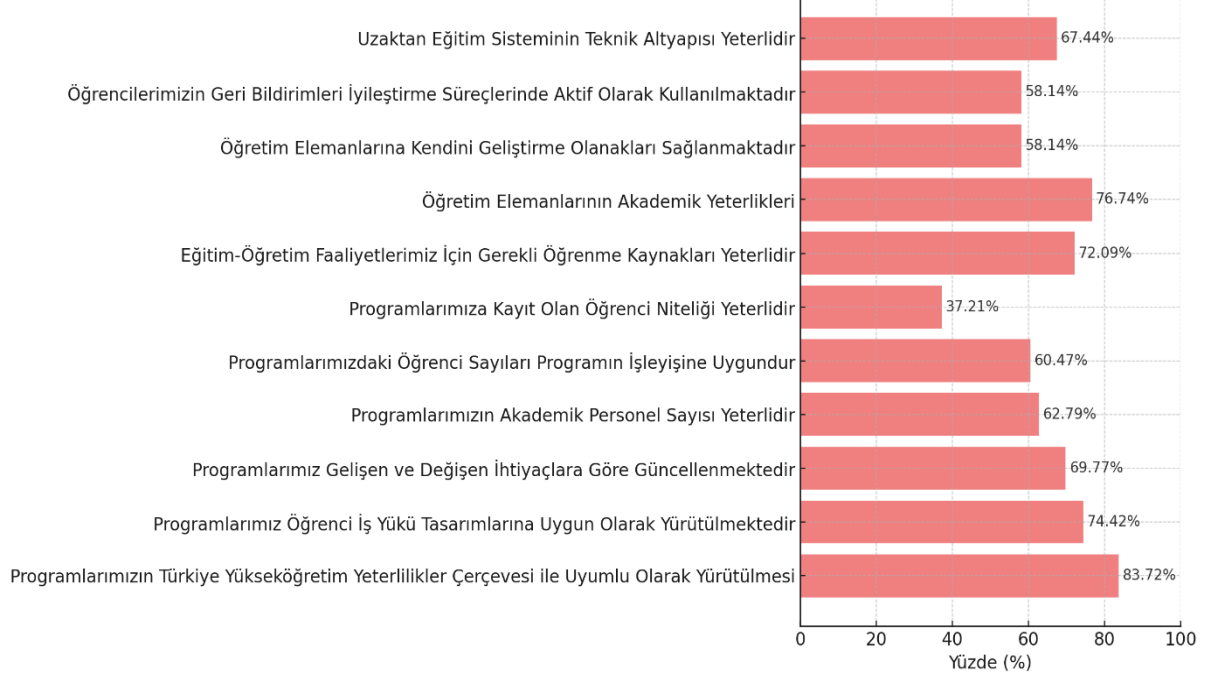
4. **Paydaş Katılımı (Ortalama: %65,12):** Fakülte, paydaşların süreçlere katılımını sağlama konusunda iyi bir performans sergiliyor. %65,12 oranında olumlu geri bildirim almış olması, yönetimin dış paydaşlarla iş birliğini yeterli düzeyde gerçekleştirdiğini göstermekte.

Gelişime İhtiyaç Duyan Yönler:

1. **Fakültenin Amaçları ile Personelin İhtiyaçları Arasındaki Denge (Ortalama: %53,49):** Fakülte, amaçları ile personelin ihtiyaçları arasında bir denge kurmada bazı eksiklikler yaşamaktadır. Personelin yalnızca %53,49'u bu konuda olumlu geri bildirimde bulunmuş. Bu, akademik personelin ihtiyaçlarının daha iyi anlaşılması ve bunların yönetim hedefleriyle uyumlu hale getirilmesi gerektiğini gösteriyor. Personelin beklentilerine daha fazla odaklanması bu konuda iyileştirme sağlayabilir.
2. **Fakültenin Türkiye'deki Diğer İlahiyat Fakülteleri İçindeki Konumu (Ortalama: %53,49):** Fakülte, Türkiye'deki diğer ilahiyat fakülteleri arasında yeterince güçlü bir konumda olmadığını düşünen önemli bir akademik personel kesimi var. Bu, fakültenin akademik itibarı ve görünürlüğünün artırılması gerektiğini gösteriyor.
3. **Kurumsallaşma Düzeyi (Ortalama: %58,14):** Fakültenin kurumsallaşma sürecinde gelişim kaydetmesi gerektiği görülüyor. %58,14 oranındaki olumlu geri bildirim, fakültenin kurumsallaşma konusunda bazı adımlar atmış olmasına rağmen, daha net ve kararlı bir kurumsal yapı inşa edilmesi gerektiğini ortaya koyuyor.

B. EĞİTİM-ÖĞRETİM

1. **Programların Türkiye Yükseköğretim Yeterlilikler Çerçevesine Uygunluğu:** Ortalama puan 4,09.
2. **Öğrenci İş Yükü Tasarımlarına Uygunluk:** Ortalama puan 4,02.
3. **Programların Güncellenme Durumu:** Ortalama puan 3,91
4. **Akademik Personel Sayısının Yeterliliği:** Ortalama puan 3,65.
5. **Öğrenci Sayısının Programın İşleyişine Uygunluğu:** Ortalama puan 3,67.
6. **Öğrenci Niteliğinin Yeterliliği:** Ortalama puan 3,02.
7. **Öğrenme Kaynaklarının Yeterliliği:** Ortalama puan 3,95.
8. **Akademik Yeterlik:** Ortalama puan 3,95.
9. **Kendini Geliştirme Olanakları:** Ortalama puan 3,65.
10. **Öğrencilerin Geri Bildirimlerinin Kullanımı:** Ortalama puan 3,74.
11. **Uzaktan Eğitim Altyapısının Yeterliliği:** Ortalama puan 3,95.



En Güçlü Yönler:

- 1. Programlarımızın Türkiye Yükseköğretim Yeterlilikler Çerçevesi ile Uyumlu Olarak Yürütülmesi (%83,72):** Bu madde, fakültenin eğitim programlarının yükseköğretim standartlarına uyum sağladığını ve bu konuda akademik personelin çok olumlu görüşlere sahip olduğunu göstermektedir.
- 2. Öğretim Elemanlarının Akademik Yeterlikleri (%76,74):** Akademik personelin yeterlikleri fakültenin en güçlü yönlerinden biri olarak öne çıkıyor. Bu, personelin bilgi ve deneyim açısından yeterli olduğunu ve fakültenin akademik kadrosuna güvenildiğini göstermektedir.
- 3. Kalite Yönetimi Süreçleri (%76,74):** Fakülte, kalite yönetimi süreçlerini etkili bir şekilde uygulamaktadır. Bu, akademik personelin kalite süreçlerinin iyi yönetildiğini düşündüğünü gösterir ve fakültenin güçlü yönlerinden biridir.
- 4. Programlarımız Öğrenci İş Yükü Tasarımlarına Uygun Olarak Yürütülmektedir (%74,42):** Programların öğrenci iş yükü ile uyumlu olması, fakültenin eğitim süreçlerinde dengeli bir yaklaşım izlediğini göstermektedir.
- 5. Eğitim-Öğretim Faaliyetlerimiz İçin Gerekli Öğrenme Kaynakları Yeterlidir (%72,09):** Öğrenme kaynaklarının yeterli olduğu düşünülmektedir. Bu, öğrencilerin eğitim süreçlerinde gerekli materyallere erişimlerinin sağlandığını ve bu alanda güçlü bir performans sergilendiğini göstermektedir.

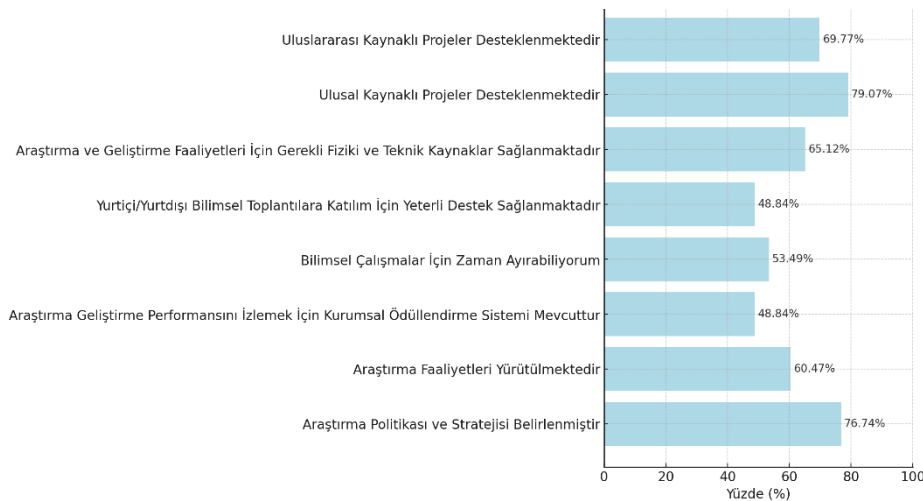
Gelişime İhtiyaç Duyan Yönler:

- 1. Programlarımıza Kayıt Olan Öğrenci Niteliği Yeterlidir (%37,21):** Öğrenci niteliği, en zayıf yönlerden biri olarak öne çıkmaktadır. Akademik personel, programlara kayıt olan öğrencilerin niteliklerinin yeterli olmadığını görüşmektedir ve bu alanda iyileştirme yapılması gerektiğini düşünmektedir.

- Öğretim Elemanlarına Kendini Geliştirme Olanakları Sağlanmaktadır (%58,14):** Öğretim elemanlarının kendini geliştirme olanakları konusunda bazı eksiklikler bulunmaktadır. Bu alanda daha fazla destek sağlanması gerektiği anlaşılıyor.
- Öğrencilerimizin Geri Bildirimleri İyileştirme Süreçlerinde Aktif Olarak Kullanılmaktadır (%58,14):** Öğrencilerden alınan geri bildirimlerin iyileştirme süreçlerine daha fazla dahil edilmesi gerektiği görülmektedir. Bu, öğrencilerin geri bildirimlerinin daha etkin bir şekilde kullanılması gerektiğine işaret eder.
- Programlarımızdaki Öğrenci Sayıları Programın İşleyişine Uygundur (%60,47):** Öğrenci sayısının programın işleyişine uygun olup olmadığı konusunda akademik personelin kararsız olduğu gözlenmektedir. Bu da öğrenci sayılarının program verimliliği üzerinde bazı zorluklar yaratabileceğini gösteriyor.

C. ARAŞTIRMA-GELİŞTİRME

- Araştırma Politikası ve Stratejisinin Belirlenmiş Olması:** Ortalama puan 3,95
- Araştırma Faaliyetlerinin Yürütülmesi** Ortalama puan 3,74
- Araştırma ve Geliştirme Performansını İzlemek Üzere Personel Ödüllendirme Sistemi:** Ortalama puan 3,35
- Bilimsel Çalışmalar İçin Yeterli Zaman Ayırabilme:** Ortalama puan 3,56.
- Yurtiçi/Yurtdışı Bilimsel Toplantı ve Kongrelere Katılım Desteği:** Ortalama puan 3,44.
- Araştırma ve Geliştirme Faaliyetleri İçin Fiziki ve Teknik Kaynaklar:** Ortalama puan 3,84
- Ulusal Kaynaklı Projelerin Desteklenmesi:** Ortalama puan 4,07 puan elde edilmiş
- Uluslararası Kaynaklı Projelerin Desteklenmesi:** Ortalama puan 3,86.



- Ulusal Kaynaklı Projeler Desteklenmektedir (%79,07):** Fakültenin ulusal projelere verdiği destek oldukça yüksek. Bu, akademik personelin ulusal kaynaklı (TÜBİTAK, kurum projeleri vb.) projelerde yeterli desteği aldığını ve fakültenin bu konuda başarılı olduğunu göstermektedir.

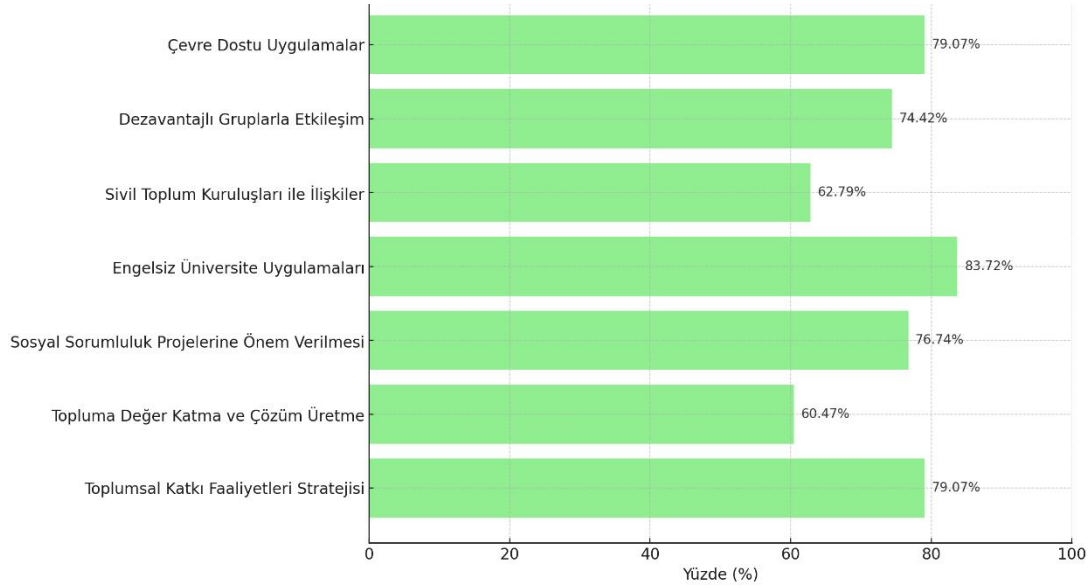
2. **Araştırma Politikası ve Stratejisi Belirlenmiştir** (%76,74): Araştırma politikalarının belirlenmiş olması ve bu stratejilerin uygulanabilirliği, fakültenin güçlü bir yönüdür. Akademik personel, bu konuda memnuniyetini ifade etmektedir.
3. **Uluslararası Kaynaklı Projeler Desteklenmektedir** (%69,77): Fakültenin uluslararası projelere verdiği destek de oldukça olumlu bir şekilde değerlendirilmiştir. Bu, uluslararası düzeyde projelere katılımın teşvik edildiğini ve akademik personelin bu yönde desteklendiğini gösterir.
4. **Araştırma ve Geliştirme Faaliyetleri İçin Gerekli Fiziki ve Teknik Kaynaklar Sağlanmaktadır** (%65,12): Araştırma faaliyetlerinin yürütülmesi için gereken fiziksel ve teknik kaynakların sağlanmış olması, fakültenin araştırma altyapısının yeterli olduğu yönünde güçlü bir işaret vermektedir.

Gelişime İhtiyaç Duyan Yönler:

1. **Araştırma Geliştirme Performansını İzlemek İçin Kurumsal Ödüllendirme Sistemi Mevcuttur** (%48,84): Akademik personelin yarısı, ödüllendirme sisteminin yetersiz olduğunu belirtmiştir. Bu, araştırma performanslarının izlenip ödüllendirilmesi konusunda daha fazla gelişim gerektiğini gösterir.
2. **Yurtiçi/Yurtdışı Bilimsel Toplantılara Katılım İçin Yeterli Destek Sağlanmaktadır** (%48,84): Bilimsel toplantılara katılım konusunda yeterli destek sağlanmadığı düşünülüyor. Fakültenin bu konuda daha fazla teşvik sağlaması gerektiği anlaşılmaktadır.
3. **Bilimsel Çalışmalar İçin Zaman Ayırabiliyorum** (%53,49): Akademik personel, bilimsel çalışmalar için yeterli zamanı bulmakta zorlandığını ifade etmektedir. Bu, fakültenin personeline daha fazla araştırma yapma fırsatı yaratması gerektiğini göstermektedir.

D. TOPLUMSAL KATKI

1. **Toplumsal Katkı Faaliyetleri Stratejisi:** Ortalama puan 3,84.
2. **Topluma Değer Katma ve Çözüm Üretme:** Ortalama puan 4,02
3. **Sosyal Sorumluluk Projelerine Önem Verilmesi:** Ortalama puan 4,26.
4. **Engelsiz Üniversite Uygulamaları:** Ortalama puan 4,37.
5. **Sivil Toplum Kuruluşları ile İlişkiler:** Ortalama puan 4,07.
6. **Dezavantajlı Gruplarla Etkileşim:** Ortalama puan 4,07.
7. **Çevre Dostu Uygulamalar:** Ortalama puan 3,88.



En Güçlü Yönler:

- Engelsiz Üniversite Uygulamaları (%83,72):** Fakülte, engelsiz üniversite uygulamaları konusunda oldukça başarılı. Akademik personelin büyük bir kısmı, bu uygulamaların yeterli olduğunu belirtmiştir. Bu, fakültenin kapsayıcı ve erişilebilir bir ortam yaratma konusunda güçlü bir performans sergilediğini gösterir.
- Toplumsal Katkı Faaliyetleri Stratejisi (%79,07):** Fakültenin toplumsal katkı faaliyetleri stratejisinin belirlenmiş ve etkin bir şekilde uygulandığı yönündeki yüksek geri bildirim, bu alandaki gücünü göstermektedir. Bu, topluma yönelik katkıların sistematik ve stratejik olarak ele alındığını gösterir.
- Çevre Dostu Uygulamalar (%79,07):** Fakültenin çevre dostu uygulamaları, akademik personel tarafından olumlu değerlendirilmiştir. Bu, fakültenin çevre bilincine ve sürdürülebilirliğe verdiği önemin yüksek olduğunu gösterir.
- Sosyal Sorumluluk Projelerine Önem Verilmesi (%76,74):** Sosyal sorumluluk projelerine verilen önem, fakültenin toplumla olan güçlü bağlarını vurgulamakta. Akademik personelin bu alanda verdiği olumlu geri bildirim, fakültenin toplumsal sorumluluk bilincine sahip olduğunu gösterir.

Gelişime İhtiyaç Duyan Yönler:

- Topluma Değer Katma ve Çözüm Üretme (%60,47):** Fakülte, topluma değer katma ve sorunlara çözüm üretme konusunda biraz daha gelişime ihtiyaç duyuyor. %60,47'lik bir oranla, bu alan diğer güçlü yönlere kıyasla daha düşük bir performans sergilemekte.
- Sivil Toplum Kuruluşları ile İlişkiler (%62,79):** Fakültenin sivil toplum kuruluşlarıyla ilişkileri genel olarak olumlu değerlendirilse de, bu konuda daha fazla iş birliği ve etkileşim sağlanabilir. Bu alanın geliştirilmesi, fakültenin toplumsal katkısını daha da artırabilir.
- Dezavantajlı Gruplarla Etkileşim (%74,42):** Dezavantajlı gruplarla etkileşim konusunda fakülte nispeten iyi bir performans sergilese de, daha yüksek bir oran yakalayabilmek için daha fazla çaba gösterilmesi gerektiği ortaya çıkıyor.

E. YÖNETİM MODELİ

1. Kurumsal Hedeflere Ulaşmak İçin Politika ve Prosedürler: Ortalama puan 3,91.

2. Yetki, Görev ve Sorumlulukların Belirlenmesi: Ortalama puan 3,84.

3. Süreçlerin Tanımlanması: Ortalama puan 3,81.

4. Süreçlerin İzlenmesi ve İyileştirilmesi: Ortalama puan 3,72.

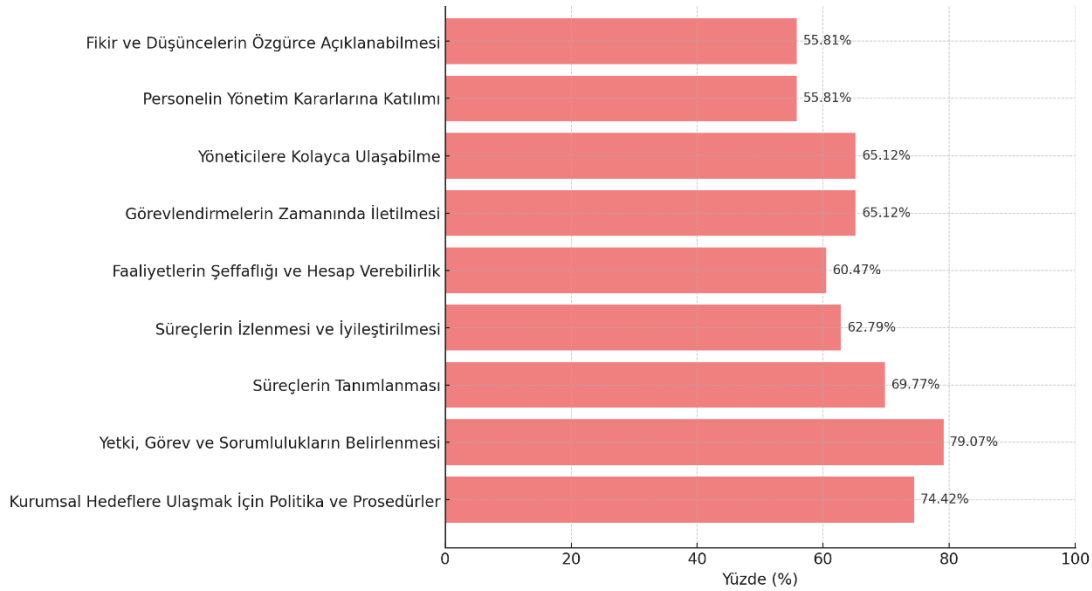
5. Faaliyetlerin Şeffaflığı ve Hesap Verebilirlik: Ortalama puan 3,79.

6. Görevlendirmelerin Zamanında İletilmesi: Ortalama puan 3,63 puan.

7. Yöneticilere Kolayca Ulaşabilme: Ortalama puan 3,51.

8. Personelin Yönetim Kararlarına Katılımı: Ortalama puan 3,51.

9. Fikir ve Düşüncelerin Özgürce Açıklanabilmesi: Ortalama puan 3,77.



En Güçlü Yönler:

- Yetki, Görev ve Sorumlulukların Belirlenmesi (%79,07):**Fakültede yetki, görev ve sorumlulukların net bir şekilde belirlenmiş olması, liderlik ve yönetim açısından en güçlü yönlerden biridir. Akademik personel bu konuda yüksek bir memnuniyet seviyesine sahiptir.
- Kurumsal Hedeflere Ulaşmak İçin Politika ve Prosedürler (%74,42):**Kurumsal hedeflere ulaşmak için belirlenen politika ve prosedürler akademik personel tarafından oldukça olumlu karşılanmaktadır. Bu, liderlik açısından iyi yapılandırılmış bir stratejinin varlığını göstermektedir.
- Süreçlerin Tanımlanması (%69,77):**Süreçlerin belirgin bir şekilde tanımlanmış olması, fakültenin yönetim süreçlerinde şeffaflık ve netlik sağladığını göstermektedir. Akademik personelin süreçlerin anlaşılır olduğunu düşünmesi, güçlü bir liderlik uygulaması olarak öne çıkmaktadır.

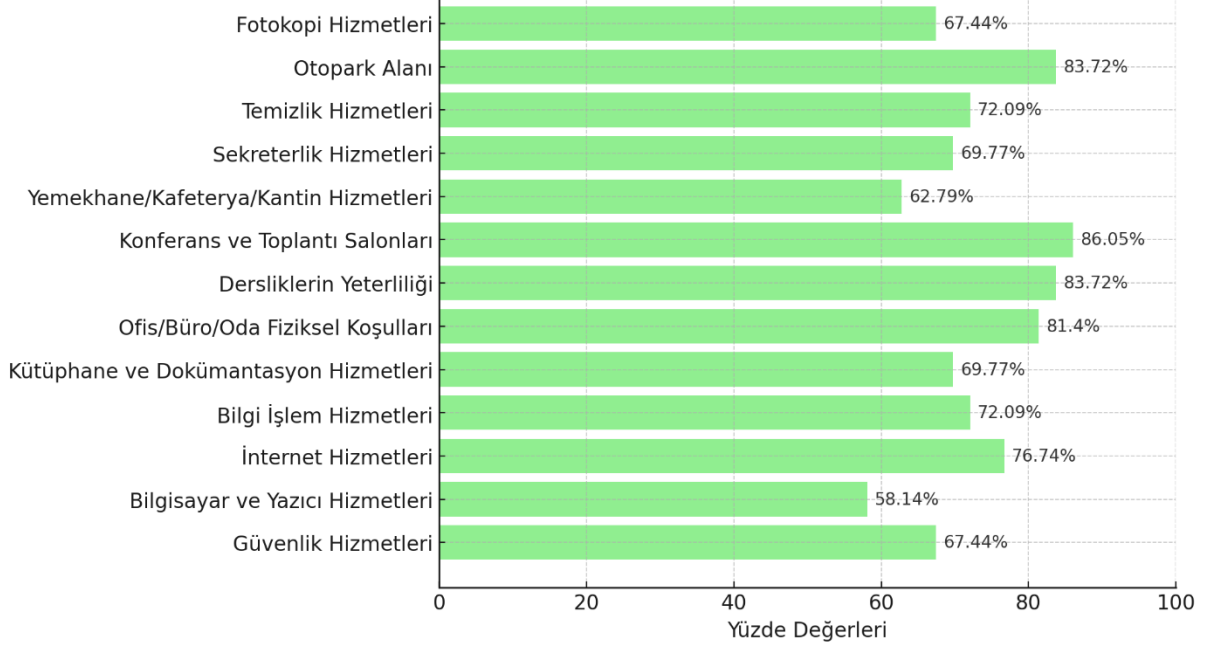
4. **Görevlendirmelerin Zamanında İletilmesi ve Yöneticilere Kolayca Ulaşabilme (%65,12):**Görevlendirmelerin zamanında yapılması ve yöneticilere kolayca ulaşılabilir olması, liderlik ve yönetimde önemli başarılar olarak değerlendirilir. Akademik personel bu alanlarda memnuniyetini ifade etmektedir.

Gelişime İhtiyaç Duyan Yönler:

1. **Personelin Yönetim Kararlarına Katılımı (%55,81):**Akademik personelin yönetim kararlarına katılımı en zayıf yönlerden biridir. Fakültenin liderlik ve karar alma süreçlerinde personelin daha fazla dahil edilmesi gerektiği görülmektedir.
2. **Fikir ve Düşüncelerin Özgürce Açıklanabilmesi (%55,81):**Fikirlerin ve düşüncelerin özgürce açıklanması konusunda bazı sıkıntılar yaşanmaktadır. Bu durum, fakültenin iletişim ve katılım süreçlerini daha şeffaf ve kapsayıcı hale getirmesi gerektiğini göstermektedir.
3. **Faaliyetlerin Şeffaflığı ve Hesap Verebilirlik (%60,47):**Şeffaflık ve hesap verebilirlik alanında bazı gelişim ihtiyaçları bulunmaktadır. Bu, fakültenin yönetim süreçlerinde daha fazla açıklık ve hesap verebilirliğe ihtiyaç duyduğunu göstermektedir.
4. **Süreçlerin İzlenmesi ve İyileştirilmesi (%62,79):**Süreçlerin etkin bir şekilde izlenmesi ve iyileştirilmesi konusunda iyileştirme yapılması gereken bir alan olduğu belirtilmiştir. Fakülte, mevcut süreçlerin izlenmesi ve gerektiğinde iyileştirilmesi konusunda daha fazla çaba sarf etmelidir.

F. FİZİKİ İMKANLAR

1. **Güvenlik Hizmetleri:** Ortalama puan 3,77
2. **Bilgisayar ve Yazıcı Hizmetleri:** Ortalama puan 3,67
3. **İnternet Hizmetleri:** Ortalama puan 4
4. **Bilgi İşlem Hizmetleri:** Ortalama puan 3,91
5. **Kütüphane ve Dokümantasyon Hizmetleri:** Ortalama puan 3,88
6. **Ofis/Büro/Oda Fiziksel Koşulları:** Ortalama puan 4,3
7. **Dersliklerin Yeterliliği:** Ortalama puan 4,37
8. **Konferans ve Toplantı Salonları:** Ortalama puan 4,44
9. **Yemekhane/Kafeterya/Kantin Hizmetleri:** Ortalama puan 3,74
10. **Sekreterlik Hizmetleri:** Ortalama puan 3,95
11. **Temizlik Hizmetleri:** Ortalama puan 3,98
12. **Otopark Alanı:** Ortalama puan 4,23
13. **Fotokopi Hizmetleri:** Ortalama puan 3,81



En Güçlü Yönler:

- Konferans ve Toplantı Salonları (%86,05):** Fakülte, konferans ve toplantı salonları konusunda en yüksek memnuniyet oranına sahip. Bu, bu alanların fiziksel koşullarının oldukça iyi durumda olduğunu ve personelin bu olanaklardan büyük ölçüde memnun olduğunu gösteriyor.
- Dersliklerin Yeterliliği (%83,72):** Dersliklerin yeterliliği de fakültenin güçlü yönlerinden biridir. Akademik personel, dersliklerin hem kapasite hem de fiziksel koşulları açısından yeterli olduğunu düşünüyor.
- Otopark Alanı (%83,72):** Otopark hizmetleri, memnuniyet açısından oldukça güçlü bir alandır. Fakültenin otopark alanı, personelin ihtiyaçlarını karşılamaktadır.
- Ofis/Büro/Oda Fiziksel Koşulları (%81,40):** Ofis ve büro alanlarının fiziksel koşulları, personel tarafından oldukça iyi olarak değerlendirilmektedir. Bu, çalışanların kendilerine sağlanan çalışma alanlarından memnun olduğunu gösterir.

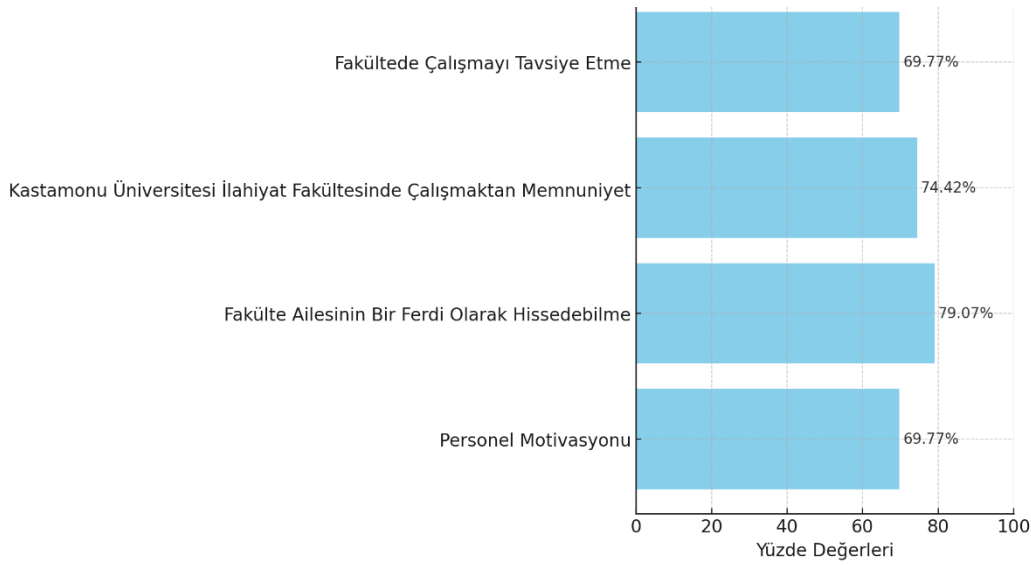
Gelişime İhtiyaç Duyan Yönler:

- Bilgisayar ve Yazıcı Hizmetleri (%58,14):** Bilgisayar ve yazıcı hizmetlerinin iyileştirilmesi gereken bir alan olduğu görülmektedir. Bu, teknolojik altyapının daha fazla geliştirilmesi gerektiğini gösteriyor.
- Yemekhane/Kafeterya/Kantin Hizmetleri (%62,79):** Yemekhane ve kafeterya hizmetleri, daha fazla geliştirme gerektiren bir alan olarak öne çıkıyor. Bu alandaki memnuniyet oranı, fakültenin sunduğu gıda hizmetlerinin iyileştirilebileceğini gösteriyor.
- Fotokopi Hizmetleri ve Güvenlik Hizmetleri (%67,44):** Fotokopi ve güvenlik hizmetleri, memnuniyet açısından nispeten düşük puan almıştır. Fakültenin bu hizmetleri daha etkili hale getirmek için iyileştirmeler yapması gerekebilir.

4. **Bilgi İşlem Hizmetleri ve Temizlik Hizmetleri (%72,09):**Bilgi işlem ve temizlik hizmetleri memnuniyet açısından nispeten güçlü olsa da, bu alanlarda da bazı iyileştirme fırsatları bulunabilir.

G. Fakülteye Aidiyet ve Motivasyon

1. **Personel Motivasyonu:** Ortalama puan 3,88
2. **Fakülte Ailesinin Bir Ferdi Olarak Hissedebilme:** Ortalama puan 4,07
3. **Kastamonu Üniversitesi İlahiyat Fakültesinde Çalışmaktan Memnuniyet:** Ortalama puan 4
4. **Fakültede Çalışmayı Tavsiye Etme:** Ortalama puan 3,88



Güçlü ve Zayıf Yönler

1. **Fakülte Ailesinin Bir Ferdi Olarak Hissedebilme (%79,07):** Fakülte içinde güçlü bir aidiyet duygusu olduğu görülmektedir. Akademik personelin büyük çoğunluğu, kendisini fakülte ailesinin bir parçası olarak hissetmektedir. Bu, fakültenin çalışanlarına değer verdiğini ve aidiyet duygusunu güçlendiren bir kurum kültürü yarattığını gösterir.
2. **Kastamonu Üniversitesi İlahiyat Fakültesinde Çalışmaktan Memnuniyet (%74,42):** Personel, fakültede çalışmaktan memnun. Bu, çalışma ortamının genel olarak olumlu olduğu ve çalışanlar için tatmin edici bir iş deneyimi sağlandığını göstermektedir. Memnuniyetin bu kadar yüksek olması, çalışan bağlılığı açısından güçlü bir yön olarak öne çıkmaktadır.

Gelişime İhtiyaç Duyan Yönler:

1. **Personel Motivasyonu (%69,77):** Personel motivasyonu güçlü bir alana yakın olsa da, %69,77'lik oran, daha yüksek seviyelere çıkarılabilir. Motivasyon artırıcı etkinlikler, teşvikler veya kariyer gelişimi fırsatları ile bu alanda daha fazla iyileştirme sağlanabilir.
2. **Fakültede Çalışmayı Tavsiye Etme (%69,77):** Fakültede çalışmayı tavsiye etme oranı, personel memnuniyeti ve aidiyet duygusuna paralel olarak yüksek olmakla birlikte, bu

alanın daha fazla iyileştirilebileceği anlaşılıyor. Fakülte, çalışanların çevrelerine fakültede çalışma deneyimlerini daha olumlu bir şekilde aktarabilecekleri bir ortam yaratma üzerinde çalışabilir.

GENEL DEĞERLENDİRME

Genel Memnuniyet Oranı: %64.17

Bu sonuç, 43 kişilik grubun genel memnuniyetinin yaklaşık %64 olduğunu göstermektedir. Bu, fakültenin genel olarak olumlu bir değerlendirme aldığı ancak bazı iyileştirmelere de ihtiyaç duyulduğunu gösterir.

- Konferans ve Toplantı Salonları (%86,05):** Fakülte, konferans ve toplantı salonlarının yeterliliği konusunda en yüksek memnuniyet oranına sahip. Bu alan, fakültenin altyapı açısından güçlü olduğu bir noktadır.
- Dersliklerin Yeterliliği (%83,72):** Dersliklerin fiziksel koşulları ve kapasitesi açısından da yüksek memnuniyet görülmektedir. Bu, eğitim ortamlarının iyi durumda olduğunu ve akademik kadronun bu alanı olumlu değerlendirdiğini gösterir.
- Engelsiz Üniversite Uygulamaları (%83,72):** Fakülte, engelsiz üniversite uygulamaları konusunda önemli bir başarı elde etmiştir. Bu, kapsayıcılık ve erişilebilirlik açısından güçlü bir alan olduğunu göstermektedir.
- Otopark Alanı (%83,72):** Otopark hizmetleri de yüksek memnuniyetle değerlendirilmiştir. Bu, personelin kolayca ulaşım sağlayabildiğini gösterir.
- Toplumsal Katkı Faaliyetleri Stratejisi (%79,07):** Fakülte, topluma değer katma ve sosyal sorumluluk projeleri gibi toplumsal katkılar konusunda da oldukça güçlüdür. Personel bu alanlarda memnuniyet ifade etmiştir.

Gelişime İhtiyaç Duyan Zayıf Yönler:

- Programlarımıza Kayıt Olan Öğrenci Niteliği (%37,21):** Fakültenin en zayıf yönü, öğrenci niteliği ile ilgilidir. Personel, kayıt olan öğrencilerin yeterliliklerini düşük bulmakta ve bu alanın iyileştirilmesi gerektiğini belirtmektedir.
- Araştırma Geliştirme Performansını İzlemek İçin Kurumsal Ödüllendirme Sistemi (%48,84):** Araştırma geliştirme performansı ve ödüllendirme sistemi, iyileştirilmesi gereken başka bir zayıf noktadır. Bu alan, akademik personelin motivasyonunu artırabilecek bir fırsat sunmaktadır.
- Yurtiçi/Yurtdışı Bilimsel Toplantılara Katılım İçin Destek (%48,84):** Bilimsel toplantılara katılım konusunda sağlanan destek yetersiz bulunmuştur. Personelin akademik gelişimini artırmak adına daha fazla destek sağlanması gerekebilir.
- Fakültenin Türkiye'deki Diğer İlahiyat Fakülteleri İçindeki Konumu (%53,49):** Fakültenin, diğer ilahiyat fakülteleri arasındaki konumu ile ilgili daha fazla gelişim sağlaması gerektiği belirtilmiştir.
- Personelin Yönetim Kararlarına Katılımı (%55,81):** Yönetim süreçlerinde personelin katılımı yetersiz bulunmuştur. Fakülte, personeli karar alma süreçlerine daha fazla dahil ederek bu alanda iyileştirme sağlayabilir.