



KASTAMONU ÜNİVERSİTESİ

2014 MALİ YILI

BİRİM FAALİYET RAPORU

Kastamonu 2014



İÇİNDEKİLER

SUNUŞ	4
I.GENEL BİLGİLER	5
A.MİSYON, VİZYON VE DEĞERLER	5
B.YETKİ, GÖREV VE SORUMLULUKLAR	6
C.İDAREYE İLİŞKİN BİLGİLER	7
1.FİZİKSEL YAPI	7
1.1.Eğitim Alanları, Derslikler ve Ofisler	10
1.2.Sosyal Alanlar	11
1.3.Hastane Alanları	14
2.ÖRGÜT YAPISI	15
3.BİLGİ VE TEKNOLOJİK KAYNAKLAR	15
3.1.Yazılım ve Bilgisayarlar	16
3.2.Kütüphane Kaynakları	16
3.3.Diğer Bilgi ve Teknolojik Kaynaklar	17
4.İNSAN KAYNAKLARI	18
4.1.Akademik Personel	18
4.2.Yabancı Uyruklu Akademik Personel	19
4.3.Diğer Üniversitelerde Görevlendirilen Akademik Personel	20
4.4.Diğer Üniversitelerden Üniversitemizde Görevlendirilen Akademik Personel	20
4.5.Akademik Personelin Yaş İtibariyle Dağılımı	21
4.6.İdari Personel	22
4.7.İdari Personelin Eğitim Durumu	23
4.8.İdari Personelin Hizmet Süreleri	23
4.9.İdari Personelin Yaş İtibariyle Dağılımı	23
4.10.İşçiler	24
5.SUNULAN HİZMETLER	25
5.1.Eğitim Hizmetleri	25
5.2.Sağlık Hizmetleri	27
5.3.İdari Hizmetler	29
5.4.Diğer Hizmetler	29
6.YÖNETİM VE İÇ KONTROL SİSTEMİ	32



D.DİĞER HUSUSLAR	32
II. AMAÇ VE HEDEFLER	33
A.BİRİM AMAÇ VE HEDEFLERİ	33
B.TEMEL POLİTAKALAR VE ÖNCELİKLER	34
C.DİĞER HUSUSLAR	34
III. FAALİYETLERE İLİŞKİN BİLGİ VE DEĞERLENDİRMELER	35
A.MALİ BİLGİLER	35
<i>1.BÜTÇE UYGULAMA SONUÇLARI</i>	35
<i>2.TEMEL MALİ TABLOLARA İLİŞKİN AÇIKLAMALAR</i>	38
<i>3.MALİ DENETİM SONUÇLARI</i>	39
<i>4.DİĞER HUSUSLAR</i>	39
B.PERFORMAN BİLGİLERİ	39
<i>1.FAALİYET VE PROJE BİLGİLERİ</i>	40
1.1.Faaliyet Bilgileri	40
1.2.Yayınlara İlgili Faaliyet Bilgileri	43
1.3.Üniversiteler Arasında Yapılan İkili Anlaşmalar	44
1.4.Proje Bilgileri	45
<i>2.PERFORMANS SONUÇLARI TABLOSU</i>	45
<i>3.PERFORMANS SONUÇLARININ DEĞERLENDİRİLMESİ</i>	46
<i>4.PERFORMANS BİLGİ SİSTEMİNİN DEĞERLENDİRİLMESİ</i>	46
IV. KURUMSAL KABİLİYET VE KAPASİTENİN DEĞERLENDİRİLMESİ	47
V.ÖNERİ VE TEDBİRLER	47
İÇ KONTROL GÜVENCE BEYANI	48



SUNUŞ

Fakültemiz 10.01.2012 tarih ve 28169 sayılı Resmi Gazetede yayınlanan 16.12.2012 tarih ve 2011/2605 sayılı Bakanlar Kurulu kararnamesi ile kurulmuştur.

Fakültemizde 2012-2013 Eğitim-Öğretim Yılında Üniversitemiz Eğitim Fakültesine bağlı olarak açılan ve daha sonra da YÖK tarafından Fakültemize aktarılan İlköğretim Din Kültürü ve Ahlak Bilgisi Öğretmenliği programına dahil **802** öğrencimiz bulunmaktadır.

Prof.Dr.Ali Rafet ÖZKAN
Dekan



1- GENEL BİLGİLER

A. Misyon ve Vizyon

Misyon

Kastamonu İlahiyat Fakültesi olarak, milli ve dini geleneklerimizi devam ettirirken klasik dini kaynaklarımızı akademik ölçülerle değerlendirebilecek, çağdaş problemlere halkımızın hassasiyetlerini göz önünde bulundurarak çözümler üretecek, dini hizmetleri özümseyerek ifa edecek ilim adamları ve bireyler yetiştirmeyi hedeflemekteyiz.

Vizyon

İlahiyat Fakültemiz, köklü manevi mazisinde Anadolu'nun aydınlatılmasında önemli rol üstlenmiş, dini şahsiyetler yetiştirmiş Kastamonu şehrimizin, bugünde bu hizmetini ülkemizin tarihi ve kültürel dokusuna uygun olarak devam etmesini sağlayacak en önemli aktörlerden biri olacaktır

Değerler

- 1- Atatürk İlke ve İnkılaplarına ve Cumhuriyet değerlerine bağlılık
- 2- Temel insan hak ve hürriyetleri bağlamında din ve düşünceye saygı
- 3- Demokrasi kültürü
- 4- Hukukun üstünlüğü
- 5- Bilimsel ve düşünsel özgürlük
- 6- Toplum yararı
- 7- Yenilikçilik
- 8- Dayanışma ve işbirliğine açıklık
- 9- Verimlilik
- 10- Liyakat
- 11- Toplumsal duyarlılık
- 12- Saydamlık



B. Yetki, Görev ve Sorumluluklar

Mezunlarımız, Milli Eğitim Bakanlığına bağlı resmi ve özel okullar bünyesinde ilk ve orta dereceli okullarda Din Kültürü ve Ahlak Bilgisi ve İmam Hatip Lisesi Meslek Dersleri Öğretmeni, Diyanet İşleri Başkanlığı'nın merkez, taşra ve yurtdışı teşkilatlarında müftü, müftü yardımcısı, vaiz, vaize, Kur'an Kursu öğreticisi, imam, müezzin olabilmektedirler. Lisansüstü öğrenime devam etmeleri halinde öğrencilerimize İlahiyat Fakültelerinde öğretim elemanı olma imkânına da sahiptirler. Ayrıca çeşitli kurum ve kuruluşlarda ilahiyatçı unvanı ile çeşitli din hizmetlerini yürütebilir veya danışmanlık yapabilirler.

Fakültemiz, kadrosundaki 2 Profesör, 2 Doçent, 10 Yardımcı Doçent, 5 Arş. Gör.,2 Öğr. Gör. ile eğitim ve öğretim faaliyetlerini sürdürmektedir.

Yönetmelik ve Yönergeler

Yönetmelikler	Mevzuat Dayanağı	Resmi Gazete	
		Tarih	Sayısı
Kastamonu Üniversitesi Eğitim-Öğretim ve Sınav Yönetmeliği	Yönetmelik Hükümleri	20/11/2011	28118
Yüksek Öğretim Kurumları Öğrenci Disiplin Yönetmeliği	Yönetmelik Hükümleri	18/08/2012	28388
Yükseköğretim Kurumlarında Önlisans ve Lisans Düzeyindeki Programlar Arasında Geçiş, Çift Anadal, Yan Dal İle Kurumlar Arası Kredi Transferi Yapılması Esaslarına İlişkin Yönetmelik	Yönetmelik Hükümleri	24/04/2010	27561



1.1- Eğitim Alanları, Derslikler ve Ofisler

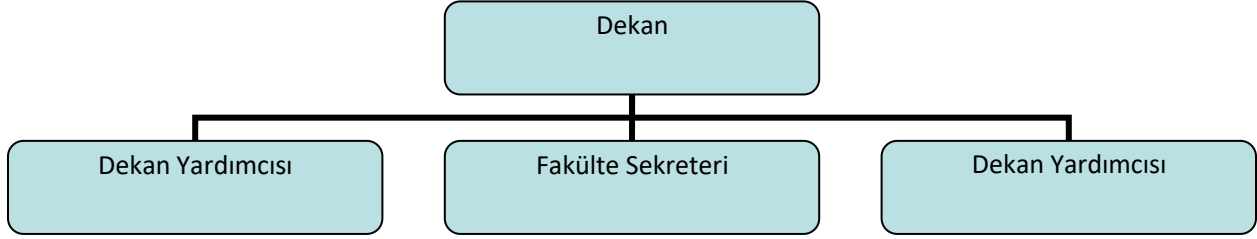
Fakültemizde 0-50 Kişilik 6 Adet sınıf bulunmaktadır.

Tablo 1.1.1. Eğitim Alanları Derslikler					
Eğitim Alanı	Amfi (Adet)	Sınıf (Adet)	Bilgisayar Lab. (Adet)	Diğer Lab. (Adet)	Toplam (Adet)
0-50 Kişilik	-	6	-	-	6
51-75 Kişilik	-	-	-	-	-
76-100 Kişilik	-	-	-	-	-
101-150 Kişilik	-	-	-	-	-
151-250 Kişilik	-	-	-	-	-
251-Üzeri Kişilik	-	-	-	-	-
Toplam	-	6	-	-	6

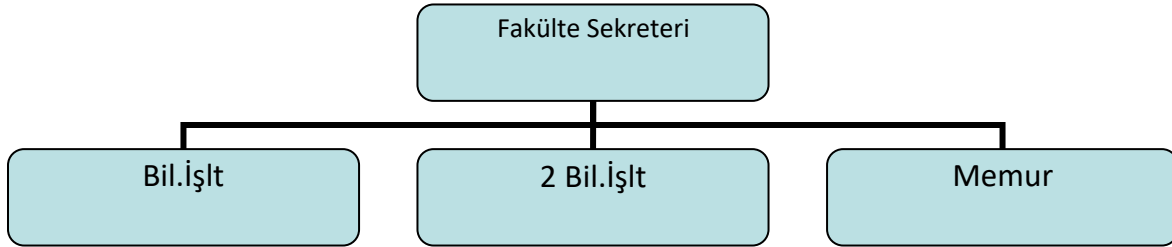
Fakültemizde 8 Yönetim, 18 Akademik Personel ve 9 İdari Personel Ofisleri bulunmaktadır.

1.1.2. Ofis Alanları			
Alt Birim	Ofis Sayısı	m ²	Açıklamalar
Yönetim Ofisleri	8		
Akademik Personel Ofisleri	18		
İdari Personel Ofisleri	9		
Diğer	-		
Toplam	35		

Şekil 1- Akademik Kuruluş Şeması



Şekil 2- İdari Kuruluş Şeması



(Birim Teşkilat şeması aşağıdaki örnek şema gibi hiyerarşik yapıyı gösterecek şekilde oluşturulur ve örgütsel yapı hakkında bilgi verilir.)

Fakültemizin Akademik Kuruluşunda 1 Dekan,2 Dekan Yardımcısı, Akademik ve İdari Kuruluşunda 1 Fakülte Sekreteri, İdari Kuruluşunda1 Memur, 3 Bilgisayar İşletmeni bulunmaktadır.



3- Bilgi ve Teknolojik Kaynaklar

(Birimim bilişim sistemi, bilişim sisteminin faaliyetlere katkısı, karşılaşılan sorunlar, faaliyet raporu döneminde sisteminde yapılan değişiklikler ile e-devlet uygulamalarına yer verilir. Ayrıca birimin bilişim sisteminin diğer birimlerin bilişim sistemleri ile uyumuna ve bilgi paylaşımına ilişkin bilgilere yer verilir.)

3.1- Yazılımlar ve Bilgisayarlar

Birimim/İdarenin ihtiyaçlarında kullanılan yazılım ve bilgisayarın sayılarına; eğitim, araştırma ve idari amaçlı olmak üzere, kullanım alanlarına göre sınıflandırılarak yer verilecektir.

Fakültemizde İdari amaçlı 22 Adet Masa Üstü Bilgisayar ve 5 Adet Taşınabilir Bilgisayar bulunmaktadır.

3.1.1. Yazılım ve Bilgisayarlar				
Cinsi	İdari Amaçlı (Adet)	Eğitim Amaçlı (Öğrencilerin Kullanımına açık bilgisayar sayısı) (Adet)	Araştırma Amaçlı (Adet)	Toplam
Yazılım	-	-	-	-
Masa Üstü Bilgisayar	22	-	-	22
Taşınabilir Bilgisayar	5	-	-	5



3.3- Diğer Bilgi ve Teknolojik Kaynaklar

3.3.1. Diğer Bilgi ve Teknolojik Kaynaklar				
Cinsi	İdari Amaçlı (Adet)	Eğitim Amaçlı (Adet)	Araştırma Amaçlı (Adet)	Toplam
Projeksiyon	-	9	-	9
Slayt Makinesi	-	-	-	-
Tepegöz	-	-	-	-
Episkop	-	-	-	-
Barkod Okuyucu	2	-	-	2
Baskı Makinesi	-	-	-	-
Fotokopi Makinesi	2	-	-	2
Faks	1	-	-	1
Fotoğraf Makinesi	-	-	-	-
Kameralar	-	-	-	-
Televizyonlar	1	-	-	1
Tarayıcılar	2	-	-	2
Müzik Setleri	-	-	-	-
Mikroskoplar	-	-	-	-
DVD ler	-	-	-	-
Diğer	-	-	-	-

*(Her birim bünyesinde bulunan kaynaklarını yazacak.)



4- İnsan Kaynakları

Sürekli Kurumsal gelişim modelinde stratejik yönetim gibi insan kaynakları yönetimi de kurumun başarısını etkileyen en önemli faktörlerden biridir.

Özellikle son yıllarda uluslar arası rekabet ve teknoloji alanında meydana gelen yenilikler; değişimin gerekliliğini daha fazla hissettirmektedir. Bu nedenle kurumlarda, geleneksel yönetim anlayışından vazgeçip yeni çalışma stratejilerine uygun politikalar benimsenmektedir.

Her kurumun stratejik amaçlarına ulaşabilmesi için; insan kaynaklarını en doğru ve en verimli şekilde organize etmesi gerekmektedir.

Ancak bu şekilde; kurumlarda çalışanların bilgi, beceri ve yeteneklerine uygun alanlarda istihdam edilip bu alanlarda yükselmelerine olanak sağlanabilir.

Bu açıklamalar ışığında biriminiz insan kaynakları norm kadrosu, yetki görev ve sorumlulukları ile insan kaynakları politikasına ait bilgilere yer verilecektir.

4.1- PERSONELİN GELİŞİMİ						
YIL	İDARİ PERSONEL (A)	AKADEMİK PERSONEL (B)	TOPLAM PERSONEL (A+B)	GEÇİCİ İŞÇİ	SÖZLEŞMELİ PERSONEL	TOPLAM
2012	2	4	6	-	-	6
2013	5	14	19	-	2	21
2014	5	17	22	-	4	26

Birimlere Göre 2014 Yılında Atanan Akademik Personel Sayılar

Birim	Doçent	Yardımcı Doçent	Yabancı Uyruklu Öğretim Elemanı Yrd.Doç.Dr.	Yabancı Uyruklu Öğretim Görevlisi	Araştırma Görevlisi	Toplam
İLAHİYAT FAKÜLTESİ	1	2	2	1	1	7
TOPLAM						7



4.2- Akademik, idari ve Sözleşmeli Personel Dağılımı

Genel Toplam	Toplam için deki Payı				
	Sayı	(e)			
Sözleşmeli Personel	Dağılım oranı	(d/e)			
	Sayı	(d)		4	4
Geçici Personel	Dağılım Oranı	(e/e)			
	Sayı	(c)			
Akademik Personel	Dağılım Oranı	(b/e)			
	Sayı	(b)	4	13	17
İdari Personel	Dağılım Oranı	(a/e)			
	Sayı	(a)	1	4	5
Kadro			Kadın	Erkek	Toplam
			Personel Sayısı		



4.2. Yönetici Kadrosu								
Yönetici Kadrosu	Dolu			Boş	Genel Toplam	Doluluk Oranı %	Personel Dağılım	
	Kadın	Erkek	Toplam				Oranı	%
Rektör								
Rektör Yardımcısı								
Genel Sekreter								
Dekan		1						
Enstitü Müdürü								
Yüksekokul Müdürü								
Döner Sermaye İşletme Müdürü								
Genel Sekreter Yardımcısı								
Daire Başkanı								
Hukuk Müşaviri								
Fakülte Sekreteri		1						
Enstitü Sekreteri								
Yüksekokul Sekreteri								
Şube Müdürü								
Şef								
Toplam		2						



4.1- Akademik Personel

(Biriminin faaliyet dönemi sonunda mevcut insan kaynakları, istihdam şekli, hizmet sınıfları, kadro unvanları gibi bilgilere yer verilir. Ayrıca bu başlık altında birimin personel ihtiyacı ya da personel fazlasına ilişkin değerlendirmeler yapılır ve bilgiler tablolaştırılarak rapora eklenir.)

4.1.1. Akademik Personel					
Unvan	Kadroların Doluluk Oranına Göre			Kadroların İstihdam Şekline Göre	
	Dolu	Boş	Toplam	Tam Zamanlı	Yarı Zamanlı
Profesör	2		2	2	
Doçent	2		2	2	
Yrd. Doçent	10		10	10	
Öğretim Görevlisi	2		2	2	
Okutman	-		-	-	
Uzman	-		-	-	
Çevirici	-		-	-	
Eğitim- Öğretim Planlamacısı	-		-	-	
Araştırma Görevlisi	5		5	5	
Toplam	21		21	21	



HİZMET SINIFLANDIRMASI	DOLU				DOLU TOPLAM			20... YILI		KADROLARIN İSTİHDAM ŞEKLİ		
	KADIN		ERKEK		t-2	t-1	t	BOŞ	GENEL TOPLAM	TAM ZAMANLI	ORANI	
	t-2	t-1	t	t-2	t-1	t	t-2	t-1	t	ORANI (%)	YARI ZAMANLI	
	t-2	t-1	t	t-2	t-1	t	t-2	t-1	t	DOLULUK ORANI (%)	ORANI	
Profesör	-	-	-	2						2		
Doçent				2						2		
Yardımcı Doç.				10						10		
Öğretim Görevlisi				2						2		
Okutman				-						-		
Uzman				-						-		
Araştırma Görevlisi	3			2						5		
Çevirici				-						-		
Eğit. Ve Öğr. Planlamacısı				-						-		
Toplam	3			18						18		



Birim/Bölüm/ Ana Bilim Dalı	İlahiyat Fakülte																				Toplam
-----------------------------------	---------------------	--	--	--	--	--	--	--	--	--	--	--	--	--	--	--	--	--	--	--	--------

4.2- Yabancı Uyruklu Akademik Personel

Birimdeki/ İdaredeki; 2547 Sayılı Yükseköğretim Kanununun 34'üncü maddesine göre (Bölüm/Anabilim Dalı) istihdam edilen yabancı uyruklu öğretim elemanı dağılımına yer verilecektir.

Fakültemizde 2547 sayılı Yükseköğretim Kanununun 34.maddesine göre Mısır Uyruklu 1, Kırgızistan Uyruklu 1, Suriye Uyruklu 1 ve Mısır Uyruklu 1 olmak üzere toplam 4 Yabancı Uyruklu çalıştırılmaktadır.

Yabancı Uyruklu Akademik Personel (2547/34)				
Üniversitemizde Çalıştığı Birim	Unvanı	Geldiği Ülke	Sayısı	
İLAHİYAT FAKÜLTESİ	Öğretim Görevlisi	Suriye	1	
		Ürdün	1	
İLAHİYAT FAKÜLTESİ	Öğretim Üyesi	Mısır	1	
		Kırgızistan	1	
TOPLAM			4	



Fakültemizde 2547 Sayılı Yükseköğretim Kanununun 39. maddesine göre 15 Yurtdışı ve 34 Yurtiçi olmak üzere toplam 49 görevlendirme yapılmıştır.

Akademik Personelin Yurtdışı ve Yurtiçi Görevlendirmeleri (2547/39)			
Unvanı	Yurtdışı Görevlendirmeler (2547/39)	Yurtiçi Görevlendirmeler (2547/39)	Toplam
Profesör	7	12	19
Doçent	2	6	8
Yardımcı Doçent	6	14	20
Öğretim Görevlisi			
Okutman			
Uzman			
Araştırma Görevlisi	-	2	2
Çevrici			
Eğitim Araş. Ve Plan.			
Toplam	15	34	49



Birimden/İdareden; 2547 sayılı Yükseköğretim Kanununu 40. maddesinin (a), (b) ve (c) bendine göre (Bölüm/Anabilim Dalı düzeyinde) yurtdışı ve yurtiçinde görevlendirilen akademik personele yer verilecektir.

Akademik Personelin Yurtdışı ve Yurtiçi Görevlendirmeleri (2547/40 a, b ve c)				
Unvanı	2547/40a	2547/40-b	2547/40-c	Toplam
Profesör	1			
Doçent	1			
Yardımcı Doçent	3			
Öğretim Görevlisi				
Okutman				
Uzman				
Araştırma Görevlisi				
Çevrici				
Eğitim Araş. Ve Plan.				
Toplam	5			



Birimden/İdareden; 2547 Sayılı Yükseköğretim Kanununun 31. maddesine göre ders saati ücretli olarak Üniversiteler ve diğer kurumlardan görevlendirilen (Bölüm/Anabilim Dalı düzeyinde) akademik personele yer verilecektir.

Fakültemizde 2547 Sayılı Yükseköğretim Kanununun 31.maddesine göre Ders Saati Ücretli olarak çalışan 2 öğretmen bulunmaktadır.

Akademik Personelin (2547/31) Maddesine göre Ders Saati Ücretli Olarak Üniversitemizde Görevlendirilmesi			
Çalıştığı Bölüm/Alan	Unvanı	Geldiği Üniversite/Konum	Sayısı
Din Kültürü ve Ahlak Bilgisi Eğitimi Bölümü-İlahiyat Bölümü	Öğretmen	Merkez İlçe Anadolu İmam Hatip lisesi	1
Din Kültürü ve Ahlak Bilgisi Eğitimi Bölümü	Öğretmen	Merkez İlçe Anadolu İmam Hatip lisesi	1



Sözleşmeli Akademik Personel

Birimdeki/İdaredeki sözleşmeli akademik personel sayısına unvan sınıflandırmasına göre yer verilecektir.

Fakültemizde Sözleşmeli 2 Yardımcı Doçent, 2 Öğretim Görevlisi çalıştırılmaktadır.

Sözleşmeli Akademik Personel				
Unvanı	Kişi Sayısı			Dağılım Oranı (%)
	Kadın	Erkek	Toplam	
Profesör				
Doçent				
Yardımcı Doçent		2	2	
Öğretim Görevlisi		2	2	
Okutman				
Uzman				
Araştırma Görevlisi				
Çevrici				
Eğitim Araş. Ve Plan.				
Toplam		4	4	



Akademik Personelin Yaş İtibariyle Dağılımı

Birimde/İdarede bulunan akademik personelin yaş dağılımlarına ve bunların gelişimi hakkında bilgilere yer verilecek olup, tablo ve grafik olarak değerlendirilecektir.

Akademik Personelin Yaş İtibariyle Dağılımı														
Kadro	23 Yaş ve altı		25 – 30 Yaş		31 – 35 Yaş		36 – 40 Yaş		41- 50 Yaş		51 Yaş Üzeri		Toplam	
	Sayı	Dağıtım Oranı (%)	Sayı	Dağıtım Oranı (%)	Sayı	Dağıtım Oranı (%)	Sayı	Dağıtım Oranı (%)	Sayı	Dağıtım Oranı (%)	Sayı	Dağıtım Oranı (%)	Sayı	Toplam İçindeki Payı
	a	a/g	b	b/g	c	c/g	d	d/g	e	e/g	f	f/g	g	
Profesör									2				2	
Doçent									1		1		2	
Yardımcı Doçent					4		2		3		1		10	
Öğretim Görevlisi			2										2	
Okutman														
Uzman														
Araştırma Görevlisi			4		1								5	
Çevirici														
Eğitim Öğr. Plan.														
TOPLAM			6		5		2		6		2		21	



4.6- İdari Personel

Birimde/İdarede, idari personelin kadro dağılımına, erkek - kadın ayırımına, boş-dolu durumlarına, hizmetin yürütülmesinde olması gereken veya ihtiyaç duyulan personel yapısına yer verilecektir.

Fakültemizde Genel İdari Hizmet Sınıfında 1 Kadın 4 Erkek toplam 5 Personel bulunmaktadır.

İdari Personel (Kadroların Doluluk Oranına Göre)						
Hizmet Sınıflandırması	Kadın	Erkek	Dolu Toplam	Boş	Genel Toplam	Doluluk Oranı (%)
Genel İdari Hizmetler Sınıfı	1	4			5	
Sağlık Hizmetleri Sınıfı						
Teknik Hizmetler Sınıfı						
Eğitim ve Öğretim Hizmetleri Sınıfı						
Avukatlık Hizmetleri Sınıfı						
Din Hizmetleri Sınıfı						
Yardımcı Hizmetli Sınıfı						
Toplam	1	4			5	



4.7- İdari Personelin Eğitim Durumu

Birimde İdarede görev yapan idari personelin; ilköğretim, lise, ön lisans, lisans ve yüksek lisans veya doktora gibi eğitim durumlarını ortaya koyan bilgilere yer verilecektir.

Fakültemizde GİH sınıfında 1 Ön Lisans, 4 Lisans mezunu bulunmaktadır.

4.7.1- İdari Personelin Eğitim Durumu														
Kadro	İlköğretim		Lise		Ön Lisans		Lisans		Yüksek Lisans		Doktora		Toplam	
	Sayı	Dağıtım Oranı (%)	Sayı	Dağıtım Oranı (%)	Sayı	Dağıtım Oranı (%)	Sayı	Dağıtım Oranı (%)	Sayı	Dağıtım Oranı (%)	Sayı	Dağıtım Oranı (%)	Sayı	Toplam İçindeki Payı
	a	a/g	b	b/g	c	c/g	d	d/g	e	e/g	f	f/g	g	
GIH					1		4						5	
SHS														
THS														
EOHS														
AHS														
DHS														
YHS														
TOPLAM					1		4						5	



4.8- İdari Personelin Hizmet Süreleri

Birimde/İdarede görev yapan idari personelin hizmet süreleri bakımından, biriminiz hizmetlerinin daha iyi yürütülmesini sağlayacak ve aksamayı önleyecek şekilde alınan tedbirlere yönelik stratejilere yer verilir.

4.8.1- İdari Personelin Hizmet Süresine Göre Dağılımı															
Kadro		1-5 YIL		6-10 YIL		11-15 YIL		16-20 YIL		21-25 YIL		25 YIL VE ÜZERİ		Toplam	
		Sayı	Dağıtım Oranı (%)	Sayı	Dağıtım Oranı (%)	Sayı	Dağıtım Oranı (%)	Sayı	Dağıtım Oranı (%)	Sayı	Dağıtım Oranı (%)	Sayı	Dağıtım Oranı (%)	Sayı	Toplam İçindeki Payı
		a	a/g	b	b/g	c	c/g	d	d/g	e	e/g	f	f/g	g	
GİH	Erkek	3									1				
	Kadın	1													
SHS	Erkek														
	Kadın														
THS	Erkek														
	Kadın														
EÖHS	Erkek														
	Kadın														
	Kadın														
TOPLAM		4									1				



4.9 - İdari Personelin Yaş İtibariyle Dağılımı

Birimde\İdarede görev yapan idari personelin yaşı durumuyla ilgili bilgileri ortaya koyan tabloya yer verilecektir.

4.9.1- İdari Personelin Yaş İtibariyle Dağılımı														
Kadro	23 YAŞ VE ALTI		24-30 YAŞ		31-35 YAŞ		36-40 YAŞ		41-50 YAŞ		51 YAŞ VE ÜZERİ		Toplam	
	Sayı	Dağıtım Oranı (%)	Sayı	Dağıtım Oranı (%)	Sayı	Dağıtım Oranı (%)	Sayı	Dağıtım Oranı (%)	Sayı	Dağıtım Oranı (%)	Sayı	Dağıtım Oranı (%)	Sayı	Toplam İçindeki Payı
	a	a/g	b	b/g	c	c/g	d	d/g	e	e/g	f	f/g	g	
GİH	Erkek		1		2				1				4	
	Kadın		1										1	
TOPLAM			2		2				1				5	



4.11.4.Yıllar İtibariyle Personel Artış sayısı

	2013	2014		
Akademik Personel	12	17		
İdari Personel	3	5		
İşçiler				
Sözleşmeli Personel	2	4		



Öğrenci Sayıları	GENEL TOPLAM																
	Üniversite İçindeki Payı	o/o toplam															
	Artış Oranı	(o-n)/n															
	t	o															
	t-1	n															
	t-2	m															
	DOKTORA																
	Üniversite İçindeki Payı	l/l toplam															
	Artış Oranı	(l-k)/k															
	t	l															
	t-1	k															
	t-2	j															
	YÜKSEKLİSANS																
	Üniversite İçindeki Payı	ı/ı toplam															
	Artış Oranı	(ı-h)/h															
	t	ı															
	t-1	h															
	t-2	g															
	II. ÖĞRETİM																
	Üniversite İçindeki Payı	f/f toplam															
Artış Oranı	(f-e)/e																
t	f																
t-1	e																
t-2	d	165	225	390													
I. ÖĞRETİM																	
Üniversite İçindeki Payı	c/c toplam																
Artış Oranı	(c-b)/b																
t	c																
t-1	b																
t-2	a	188	224	412													
BİRİM ADI			Erkek	Kız	Toplam	Erkek	Kız	Toplam	Erkek	Kız	Toplam	Erkek	Kız	Toplam	Erkek	Kız	Toplam
			İLAHİYAT FAKÜLTESİ			YÜKSEKOKUL			ENSTİTÜ			MESLEK YÜKSEKOKULU			TOPLAM		



Birim/dare kontenjanları ve bu kontenjanların doluluk oranlarına ilişkin aşağıdaki tablo doldurulacaktır.

5.1.3. Öğrenci Kontenjanları ve Doluluk Oranı				
Birimin Adı	ÖSS Kontenjanı	ÖSS Sonucu Yerleşen	Boş Kalan	Doluluk Oranı
İLAHİYAT FAKÜLTESİ	267	246	19	
Yüksekokullar				
Meslek Yüksekokulları				
Toplam				

Fakültemizde 2013-2014 Eğitim-Öğretim Yılında Kurumdışı 52 Gelen Öğrenci, 17 Giden ve Kurum İçi Giden 1 Öğrenci bulunmaktadır.

5.1.5. Yatay Geçişle 2013.-2014 Eğitim- Öğretim Yılında Üniversiteye Gelen, Üniversiteden Ayrılan, Kurum İçi Geçiş Yapan Öğrencilerin Sayıları ve Bölümleri				
BİRİMLER	Kurum Dışı		Kurum İçi	
	Gelen	Giden	Gelen	Giden
İLAHİYAT FAKÜLTESİ	52	17	0	1
Yüksekokullar				
Meslek Yüksekokullar				
Toplam				



Fakültemizden 2013-2014 Eğitim-Öğretim Yılında kendi isteği ile 13 Öğrenci ayrılmış bulunmaktadır.

5.1.6. Üniversiteden Ayrılan Öğrencilerin Sayısı						
(Yatay Geçiş Dışındaki Nedenlerle)						
Ayrılanların (Kaydı Silinenlerin) Sayısı						Toplam
BİRİM	KENDİ İSTEĞİ İLE	ÖĞRENİM ÜCRETİ VE KATKI PAYI YATMAMASI	BAŞARISIZLIK (AZAMI SÜRE)	YÜKSEKÖĞRENİMDEN ÇIKARMA	DİĞER	
İLAHİYAT FAKÜLTESİ	13	-	-	-	-	13
Yüksekokullar						
Enstitüler						
Meslek Yüksekokulları						
TOPLAM						

Fakültemizde 2013-2014 Eğitim-Öğretim Dönemi itibariyle 9 Kız, 27 Erkek öğrenci olmak üzere toplam 36 öğrenci bulunmaktadır.

5.1.7. Yabancı Uyruklu Öğrencilerin Sayısı ve Bölümleri			
BİRİMİ (2014 dönemi itibariyle)	Kız	Erkek	Toplam
İlahiyat Fakültesi	9	27	36
Yüksekokullar			
Enstitüler			
Meslek Yüksekokulları			
TOPLAM			



DİĞER SOSYAL FAALİYETLER						
BÖLÜMLER	SAYISI			ÜYE SAYISI		
	T	T-1	T-2	T	T-1	T-2
Öğrenci Kulüpleri	1			39		
Mezun Öğrenciler Derneği						
TOPLAM						



2- FARABİ PROGRAMI

Yükseköğretim Kurumu Başkanlığının 18 Şubat 2009 da uygulamaya koyduğu FARABİ programı kapsamında üniversitemizde yürütülen FARABİ programı faaliyetlerine ilişkin bilgilere yer verilecektir.

FARABİ DEĞİŞİM PROGRAMI						
01/01/2014 - 31/12/2014 Eğitim ve Öğretim Yılı						1/2
Yararlananlar	Adı ve Soyadı	Bölümü	Toplam Yarıyıl	Gittiği Üniversite	Toplam Tutar	Ödenen
Giden Öğrenci	Hamza ÖRNEKOL	DKAB	2	Osmangazi Ün.		
	Selime YERLİKAYA	DKAB	2	Ağrı İbrahim Çeçen Ün.		
	Metin ERTAŞ	DKAB	2	Adıyaman Ün.		
	Fahri DADAK	DKAB	2	Amasya Ün.		
	Rukiye BULUT	DKAB	2	Abant İzzet Baysal Ün.		
	Tuğay YILDIRIM	DKAB (İ.Ö)	2	Gazi Osmanpaşa Ün.		
	Hatice Kübra YÜKSEKTEPE	DKAB (İ.Ö)	2	Dicle Ün.		
	Rukiye YILDIZ	DKAB (İ.Ö)	2	Erciyes ün.		
	Mustafa TÜTÜNCÜ	DKAB (İ.Ö)	2	Çukurova Ün.		
	Vedat DEMİR	DKAB (İ.Ö)	2	Van Yüzüncü Yıl Ün.		
Gelen Öğrenci	İrem Asel TERZİ	DKAB (İ.Ö)	2			
Toplam	11					



II- AMAÇ ve HEDEFLER

A. Birim Amaç ve Hedefleri

(Birim Stratejik Planında belirlemiş olduğu amaç ve hedefler yazılır.)

Stratejik Amaçlar	Stratejik Hedefler
Stratejik Amaç-1:Fakülteyi ulusal ve uluslar arası düzeyde saygın bir konuma getirmek	Hedef-1 Ülkemizdeki İlahiyat Fakülteleriyle işbirliği yaparak,ortak bir eğitim ve öğretim oluşturmaya çalışmak
	Hedef-2 Kütüphanedeki bilimsel ve akademik kitapların sayısını artırmak
Stratejik Amaç-2 “Yaşam boyu eğitim” felsefesini ilke edinerek,toplumun tüm kesimlerine dini ve ahlaki değerler katarak,toplumsal barışa ve gelişmeye katkı sağlamak	Hedef-1 Toplumun dini ve ahlaki sorunlarını tespit ederek bu sorunların çözümüne yönelik faaliyetlerde bulunmak
	Hedef-2 Dini kaynaklı toplumsal sorunları bilimsel olarak incelemek
	Hedef-3 Toplumla olan sosyal ilişkileri geliştirmek
Stratejik Amaç-3 Üstün nitelikli eğitim vermek	Hedef-1 Öğrenci merkezli aktif öğrenme yöntem ve teknikleri eğitimine geçilmesi
	Hedef-2 Eğitim ve öğretimde teknolojiden faydalanılması



BÜTÇE YILI: 2014

KURUM ADI: KASTAMONU ÜNİVERSİTESİ

BİRİM ADI: İLAHİYAT FAKÜLTESİ

E1	E2		ÖDENEK	HARCAMA	KALAN ÖDENEK
01		PERSONEL GİDERLERİ			
	1	MEMURLAR	594.000	871.297.48	-
	2	SÖZLEŞMELİ PERSONEL	109000	107.743.04	1256.96
02		SOSYAL GÜVENLİK KURUMLARINA DEVLET PRİMİ GİDERLERİ			
	1	MEMURLAR	142.000	145.075.71	-
	2	SÖZLEŞMELİ PERSONEL	23.000	22.087.33	912.67
03		MAL VE HİZMET ALIMLARI			
	2	TÜKETİME YÖNELİK MAL VE MALZEME ALIMLARI	115.000	34.405.78	80.594.22
	3	YOLLUKLAR	38.000	29.521.28	8.478.72
	5	HİZMET ALIMLARI	8000	5384	2617
	7	MENKUL MAL, GAYRİMADDİ HAK ALIM, BAKIM ONARIM GİDERLERİ	4000	3819.27	180.73
	8	GAYRİMENKUL MAL BAKIM VE ONARIM GİDERLERİ	5000	0.0	5000



1- Faaliyet ve Proje Bilgileri

(Birim faaliyet döneminde, stratejik amaçlarını gerçekleştirmek için yürüttüğü faaliyetlerle ilgili bilgiler yer alır. Bu kapsamda faaliyetlerin tanımı, hangi amaçla yürütüldüğü ve yıl içerisinde yapılanlar ve gelecek dönemlerde yapılması düşünülenlere ilişkin bilgilere yer verilir.)

1.1.Faaliyet Bilgileri

1.1.1 Ulusal ve Uluslar Arası Bilimsel Toplantı Sayısı (Üniversite Öğretim Üyeleri veya İdari Kesim Tarafından Düzenlenen)						
FAALİYET TÜRÜ	Fakülte	Enstitü	Y.Okul	Meslek Y.Okulu	İdari Birimler	TOPLAM
Sempozyum ve Kongre	İlahiyat Fakültesi					1
Konferans	İlahiyat Fakültesi					10
Panel						
Eğitim Semineri						
Seminer						
Açık Oturum						
Söyleşi						
Tiyatro						
Konser						
Sergi						
Turnuva						
Teknik Gezi						
Diğer						
Toplam						11



1.1.2 Ulusal ve Uluslar Arası Bilimsel Toplantılara Katılan Sayısı

(Üniversite ve Diğer Kuruluşlar Tarafından Düzenlenen toplantılara Öğretim Elemanı/İdari Personel katılımı)

FAALİYET TÜRÜ	Fakülte	Enstitü	Y.Okul	Meslek Y.Okulu	İdari Birimler	TOPLAM
Sempozyum	İlahiyat Fakültesi					13
Konferans	İlahiyat Fakültesi					3
Seminer	İlahiyat Fakültesi					4
Çalıştay	İlahiyat Fakültesi					5
Toplantı	İlahiyat Fakültesi					8
Forum	İlahiyat Fakültesi					1
Kongre	İlahiyat Fakültesi					1
Kutlama	İlahiyat Fakültesi					1
Şenlik	İlahiyat Fakültesi					1
Şurâ	İlahiyat Fakültesi					1
Protokol	İlahiyat Fakültesi					2
Diğer	İlahiyat Fakültesi					5
Toplam						45



1.2. Yayınlarla İlgili Faaliyet Bilgileri

Fakültemizde 2014 yılı 11 Uluslar arası Bildiri, 2 Uluslararası Makale, 6 Kitap veya Kitapta Bölüm, 4 Ulusal Makale, 4 Diğer Yayın olmak üzere toplam 28 yayın faaliyeti bulunmaktadır.

2014 YILI YAYINLARLA İLGİLİ FAALİYETLER	
Uluslararası Bildiri	11
Uluslararası Makale	2
Kitap veya Kitapta Bölüm	6
Ulusal Makale	4
Ulusal Bildiri	1
Diğer Yayınlar	4
Toplam	28

IV- KURUMSAL KABİLİYET ve KAPASİTENİN DEĞERLENDİRİLMESİ

A- Üstünlükler

- *Deneyimli ve dinamik öğretim elemanlarının varlığı*
- *Öğrenci –öğretim üyesi iletişiminin güçlü olması*
- *Yeniliklere ve gelişmelere açık bir yönetim anlayışına sahip olması*
- *Felsefe ve Din Bilimleri Bölümü Yüksek Lisans ve Doktora programlarının bulunması.*
- *Yeni kurulan bir*

B- Zayıflıklar

- *Fakültemize ait binanın bulunmaması*
- *Yurtdışı doktoralı öğretim elemanlarının bulunmaması*
- *Bilimsel etkinliklerin istenilen düzeyde olmaması*
- *Burs imkanlarının yetersiz olması*

C- Değerlendirme

(Birim yapmayı planladığı değişiklik önerilerine, karşılaşılabileceği risklere ve bunlara karşı alınması gereken tedbirlere ilişkin değerlendirmelere yer verilir.)



V- ÖNERİ VE TEDBİRLER

Fakültemizin vizyonu ve misyonu yönünde çalışmalar yaparak daha ilerilere götürülmesi,

Fakültemizde sosyal faaliyet alanlarının oluşturulması, Eğitim-Öğretim alanında öğrenci kalitesinin yükseltilmesi için ileri düzeyde araştırma, yayın ve danışmanlık yapılması,

Akademik Personelin daha kaliteli eğitim verebilmesi için gerekli fiziksel ve maddi imkanların hazırlanması,

Öğretim elemanlarımız ve öğrencilerimizin istifadesine sunulmak üzere kütüphane şartlarının iyileştirilmesi,

Belirlenen risk alanlarının en aza indirilmesi için alınması gereken tedbirler olarak görülmektedir.

İÇ KONTROL GÜVENCE BEYANI

Harcama yetkilisi olarak yetkim dahilinde;

Bu raporda yer alan bilgilerin güvenilir, tam ve doğru olduğunu beyan ederim.

Bu raporda açıklanan faaliyetler için idare bütçesinden harcama birimimize tahsis edilmiş kaynakların etkili, ekonomik ve verimli bir şekilde kullanıldığını, görev ve yetki alanım çerçevesinde iç kontrol sisteminin idari ve mali kararlar ile bunlara ilişkin işlemlerin yasallık ve düzenliliği hususunda yeterli güvenceyi sağladığını ve harcama birimimizde süreç kontrolünün etkin olarak uygulandığını bildiririm.

Bu güvence, harcama yetkilisi olarak sahip olduğum bilgi ve değerlendirmeler, iç kontroller, iç denetçi raporları ile Sayıştay raporları gibi bilgim dahilindeki hususlara dayanmaktadır.

Burada raporlanmayan, idarenin menfaatlerine zarar veren herhangi bir husus hakkında bilgim olmadığını beyan ederim. İlahiyat Fakültesi/ 12.01.2015

Prof. Dr. Ali Rafet ÖZKAN
Dekan