



KASTAMONU ÜNİVERSİTESİ

2018 MALİ YILI

BİRİM FAALİYET RAPORU

Kastamonu 2018



İÇİNDEKİLER

SUNUŞ	4
I.GENEL BİLGİLER	5
A.MİSYON, VİZYON VE DEĞERLER	5
B.YETKİ, GÖREV VE SORUMLULUKLAR	6
C.İDAREYE İLİŞKİN BİLGİLER	7
1.FİZİKSEL YAPI	7
1.1.Eğitim Alanları, Derslikler ve Ofisler	10
1.2.Sosyal Alanlar	11
1.3.Hastane Alanları	14
2.ÖRGÜT YAPISI	15
3.BİLGİ VE TEKNOLOJİK KAYNAKLAR	15
3.1.Yazılım ve Bilgisayarlar	16
3.2.Kütüphane Kaynakları	16
3.3.Diğer Bilgi ve Teknolojik Kaynaklar	17
4.İNSAN KAYNAKLARI	18
4.1.Akademik Personel	18
4.2.Yabancı Uyruklu Akademik Personel	19
4.3.Diğer Üniversitelerde Görevlendirilen Akademik Personel	20
4.4.Diğer Üniversitelerden Üniversitemizde Görevlendirilen Akademik Personel	20
4.5.Akademik Personelin Yaş İtibariyle Dağılımı	21
4.6.İdari Personel	22
4.7.İdari Personelin Eğitim Durumu	23
4.8.İdari Personelin Hizmet Süreleri	23
4.9.İdari Personelin Yaş İtibariyle Dağılımı	23
4.10.İşçiler	24
5.SUNULAN HİZMETLER	25
5.1.Eğitim Hizmetleri	25
5.2.Sağlık Hizmetleri	27
5.3.İdari Hizmetler	29
5.4.Diğer Hizmetler	29
6.YÖNETİM VE İÇ KONTROL SİSTEMİ	32



D.DİĞER HUSUSLAR	32
II. AMAÇ VE HEDEFLER	33
A.BİRİM AMAÇ VE HEDEFLERİ	33
B.TEMEL POLİTAKALAR VE ÖNCELİKLER	34
C.DİĞER HUSUSLAR	34
III. FAALİYETLERE İLİŞKİN BİLGİ VE DEĞERLENDİRMELER	35
A.MALİ BİLGİLER	35
<i>1.BÜTÇE UYGULAMA SONUÇLARI</i>	35
<i>2.TEMEL MALİ TABLOLARA İLİŞKİN AÇIKLAMALAR</i>	38
<i>3.MALİ DENETİM SONUÇLARI</i>	39
<i>4.DİĞER HUSUSLAR</i>	39
B.PERFORMAN BİLGİLERİ	39
<i>1.FAALİYET VE PROJE BİLGİLERİ</i>	40
1.1.Faaliyet Bilgileri	40
1.2.Yayınlara İlgili Faaliyet Bilgileri	43
1.3.Üniversiteler Arasında Yapılan İkili Anlaşmalar	44
1.4.Proje Bilgileri	45
<i>2.PERFORMANS SONUÇLARI TABLOSU</i>	45
<i>3.PERFORMANS SONUÇLARININ DEĞERLENDİRİLMESİ</i>	46
<i>4.PERFORMANS BİLGİ SİSTEMİNİN DEĞERLENDİRİLMESİ</i>	46
IV. KURUMSAL KABİLİYET VE KAPASİTENİN DEĞERLENDİRİLMESİ	47
V.ÖNERİ VE TEDBİRLER	47
İÇ KONTROL GÜVENCE BEYANI	48



SUNUŞ

Fakültemiz 10.01.2012 tarih ve 28169 sayılı Resmi Gazetede yayınlanan 16.12.2012 tarih ve 2011/2605 sayılı Bakanlar Kurulu kararnamesi ile kurulmuştur.

Fakültemiz ilahiyat programında toplam **1310** öğrenci bulunmaktadır.

Prof. Dr. Mehmet ATALAN
Dekan



1- GENEL BİLGİLER

A. Misyon ve Vizyon

Misyon

Kastamonu İlahiyat Fakültesi olarak, milli ve dini geleneklerimizi devam ettirirken klasik dini kaynaklarımızı akademik ölçülerle değerlendirebilecek, çağdaş problemlere halkımızın hassasiyetlerini göz önünde bulundurarak çözümler üretecek, dini hizmetleri özümseyerek ifa edecek ilim adamları ve bireyler yetiştirmeyi hedeflemekteyiz.

Vizyon

İlahiyat Fakültemiz, köklü manevi mazisinde Anadolu'nun aydınlatılmasında önemli rol üstlenmiş, dini şahsiyetler yetiştirmiş Kastamonu şehrimizin, bugünde bu hizmetini ülkemizin tarihi ve kültürel dokusuna uygun olarak devam etmesini sağlayacak en önemli aktörlerden biri olacaktır

Değerler

- 1-Atatürk İlke ve İnkılâplarına ve Cumhuriyet değerlerine bağlılık
- 2- Temel insan hak ve hürriyetleri bağlamında din ve düşünceye saygı
- 3- Demokrasi kültürü
- 4- Hukukun üstünlüğü
- 5-Bilimsel ve düşünsel özgürlük
- 6-Toplum yararı
- 7- Yenilikçilik
- 8- Dayanışma ve işbirliğine açıklık
- 9- Verimlilik
- 10- Liyakat
- 11- Toplumsal duyarlılık
- 12- Saydamlık



B. Yetki, Görev ve Sorumluluklar

Mezunlarımız, Milli Eğitim Bakanlığına bağlı resmi ve özel okullar bünyesinde ilk ve orta dereceli okullarda Din Kültürü ve Ahlak Bilgisi ve İmam Hatip Lisesi Meslek Dersleri Öğretmeni, Diyanet İşleri Başkanlığı'nın merkez, taşra ve yurtdışı teşkilatlarında müftü, müftü yardımcısı, vaiz, vaize, Kur'an Kursu öğreticisi, imam, müezzin olabilmektedirler. Lisansüstü öğrenime devam etmeleri halinde öğrencilerimize İlahiyat Fakültelerinde öğretim elemanı olma imkânına da sahiptirler. Ayrıca çeşitli kurum ve kuruluşlarda ilahiyatçı unvanı ile çeşitli din hizmetlerini yürütebilir veya danışmanlık yapabilirler.

Fakültemiz, kadrosundaki 2 Profesör, 3 Doçent, 14 Dr. Öğr. Üyesi, 6 Yabancı Uyruklu Sözleşmeli Dr. Öğr. Üyesi, 8 Arş. Gör. (Üçü 35. Madde ile görevli) , 4 Yabancı Uyruklu Sözleşmeli Öğretim Görevlisi, 1 Öğretim Görevlisi Toplam 38 Öğretim Elemanı ile eğitim ve öğretim faaliyetlerini sürdürmektedir.

Yönetmelik ve Yönergeler

Yönetmelikler	Mevzuat Dayanağı	Resmi Gazete	
		Tarih	Sayısı
Kastamonu Üniversitesi Eğitim-Öğretim ve Sınav Yönetmeliği	Yönetmelik Hükümleri	20/11/2011	28118
Yüksek Öğretim Kurumları Öğrenci Disiplin Yönetmeliği	Yönetmelik Hükümleri	18/08/2012	28388
Yükseköğretim Kurumlarında Önlisans ve Lisans Düzeyindeki programlar Arasında Geçiş, Çift Anadal, Yan Dal İle Kurumlar Arası Kredi Transferi Yapılması Esaslarına İlişkin Yönetmelik	Yönetmelik Hükümleri	24/04/2010	27561



1.1- Eğitim Alanları, Derslikler ve Ofisler

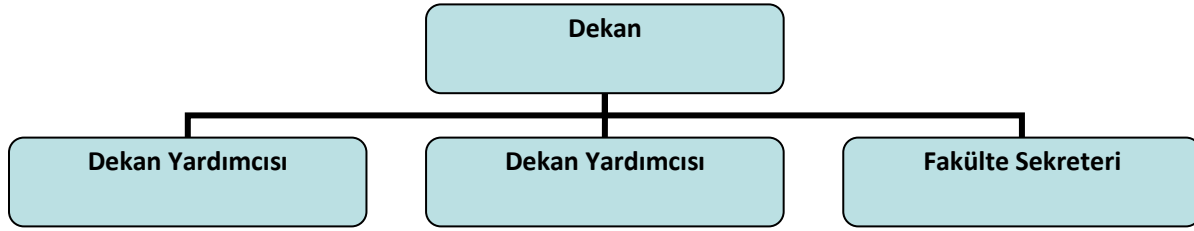
Fakültemizde 0-50 Kişilik 7 Adet sınıf ve 51-75 Kişilik 1 Adet sınıf bulunmaktadır.

Tablo 1.1.1. Eğitim Alanları Derslikler						
Eğitim Alanı	Amfi (Adet)	Sınıf (Adet)	Bilgisayar Lab. (Adet)	Diğer Lab. (Adet)	Toplam (Adet)	Toplam Metrekare
0-50 Kişilik	-	7	-	-	7	40
51-75 Kişilik	1	-	-	-	1	60
Toplam	1	7	-	-	8	340

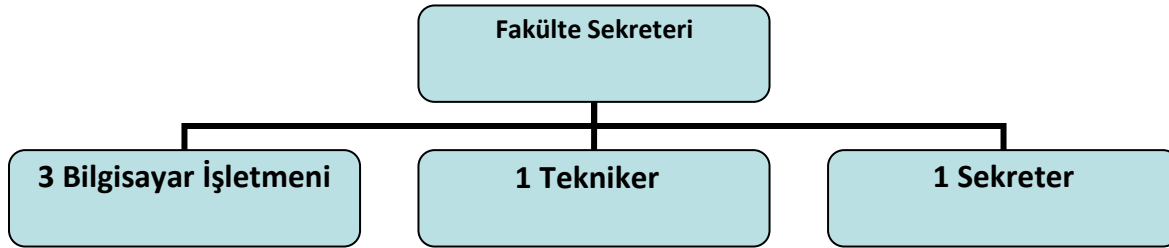
Fakültemizde 11 Yönetim, 38 Akademik Personel ve 10 İdari Personel Ofis bulunmaktadır.

Alt Birim	Ofis Sayısı	1 Ofis Metrekaresi
Yönetim Ofisleri	8	10
Yönetim Ofisleri	3	20
Akademik Personel Ofisleri	38	15
İdari Personel Ofisleri	7	10
İdari Personel Ofisleri	3	20
Toplam	59	840

Şekil 1- Akademik Kuruluş Şeması



Şekil 2- İdari Kuruluş Şeması



(Birim Teşkilat şeması aşağıdaki örnek şema gibi hiyerarşik yapıyı gösterecek şekilde oluşturulur ve örgütsel yapı hakkında bilgi verilir.)

Fakültemizin Akademik Kuruluşunda 1 Dekan, 2 Dekan Yardımcısı ve İdari Kuruluşunda 1 Fakülte Sekreteri, 1 Tekniker (13/b-4 maddesi ile görevli), 3 Bilgisayar İşletmeni (1'i 13/b-4 maddesi ile görevli) ve 1 Sekreter bulunmaktadır.



3- Bilgi ve Teknolojik Kaynaklar

3.1- Yazılımlar ve Bilgisayarlar

Fakültemizde İdari amaçlı 27 Adet Masa Üstü Bilgisayar ve 14 Adet Taşınabilir Bilgisayar bulunmaktadır.

Cinsi	İdari Amaçlı (Adet)	Toplam
Masa Üstü Bilgisayar	27	27
Taşınabilir Bilgisayar	14	14

3.3- Diğer Bilgi ve Teknolojik Kaynaklar

Cinsi	İdari Amaçlı (Adet)	Eğitim Amaçlı (Adet)	Toplam
Projeksiyon	-	9	9
Barkod Okuyucu	2	-	2
Fotokopi Makinesi	3	-	3
Faks	1	-	1
Televizyonlar	1	-	1
Tarayıcılar	6	-	6
Yazıcılar	44		

*(Her birim bünyesinde bulunan kaynaklarını yazacak.)



4- İnsan Kaynakları

YIL	İDARİ PERSONEL (A)	AKADEMİK PERSONEL (B) (Yabancı Uyruklu Akademik Personel Hariç)	TOPLAM PERSONEL (A+B)	Yabancı Uyruklu Akademik SÖZLEŞMELİ PERSONEL	TOPLAM
2012	2	4	6	-	6
2013	5	14	19	2	21
2014	5	17	22	4	26
2015	5	19	24	6	30
2016	6	23	29	9	38
2017	5	26	31	10	41
2018	6	28	34	10	44

2018 Yılında Atanan Akademik Personel Sayıları

Birim	Dr.Öğr. Gör.	Yabancı Uyruklu Öğretim Elemanı Öğrt. Gör.	Toplam
İLÂHİYAT FAKÜLTESİ	4	1	5
TOPLAM	4	1	5



Fakültemiz Akademik ve İdari Kadın Erkek Dağılımı

Geçici Personel	Dağılım Oranı	(e/e)			
	Sayı	(c)			
Akademik Personel	Dağılım Oranı	(b/e)			
	Sayı	(b)	10	28	38
İdari Personel	Dağılım Oranı	(a/e)			
	Sayı	(a)	1	5	6
Kadro			Kadın	Erkek	Toplam
			Personel Sayısı		

Yönetici Kadrosu	Dolu		
	Kadın	Erkek	Toplam
Dekan	-	1	1
Dekan Yardımcıları	-	2	2
Fakülte Sekreteri	-	1	1
Toplam	-	4	4



4.1- Akademik Personel

Unvan	Kadroların İstihdam Şekline Göre		Tam Zamanlı
	Dolu	Toplam	
Profesör	2	2	2
Doçent	3	3	3
Dr. Öğr. Üyesi	14	14	14
Yabancı Uyruklu Sözleşmeli Dr. Öğr. Üyesi	6	6	6
Yabancı Uyruklu Öğretim Görevlisi	4	4	4
Öğretim Görevlisi	1	1	1
Araştırma Görevlisi	8	8	8
Toplam	38	38	38



Akademik ve İdari Personel	Toplam	44	44
	Erkek	33	33
	Kadın	11	11
İlahiyat Fakültesi		Toplam	

4.2- Yabancı Uyruklu Akademik Personel

Fakültemizde 2547 sayılı Yükseköğretim Kanununun 34.maddesine göre Mısır Uyruklu 3, Kırgızistan Uyruklu 2, Suriye Uyruklu 2, Ürdün Uyruklu 1, Azerbaycan Uyruklu 1 ve Yemen Uyruklu 1 olmak üzere toplam 10 Yabancı Uyruklu çalıştırılmaktadır.

Yabancı Uyruklu Akademik Personel (2547/34)			
Üniversitemizde Çalıştığı Birim	Unvanı	Geldiği Ülke	Sayısı
İLAHİYAT FAKÜLTESİ	Öğretim Görevlisi	Suriye	2
		Ürdün	1
		Azerbaycan	1
İLAHİYAT FAKÜLTESİ	Öğretim Üyesi (Dr. Öğr. Üyesi)	Mısır	3
		Kırgızistan	2
		Yemen	1
TOPLAM			10



Fakültemizde 2547 Sayılı Yükseköğretim Kanununun 39. maddesine göre 13 Yurtdışı ve 29 Yurtiçi olmak üzere toplam 42 görevlendirme yapılmıştır.

Akademik Personelin Yurtdışı ve Yurtiçi Görevlendirmeleri (2547/39)			
Unvanı	Yurtdışı Görevlendirmeler (yolluksuz –yevmiyesiz görevlendirmeler dahil)	Yurtiçi Görevlendirmeler (yolluksuz –yevmiyesiz görevlendirmeler dahil)	Toplam
Profesör	4	7	11
Doçent	1	4	5
Dr. Öğr. Üyesi	7	17	24
Öğretim Görevlisi	1	1	2
Araştırma Görevlisi	-	-	-
Toplam	13	29	42

Akademik Personelin Yurtdışı ve Yurtiçi Görevlendirmeleri (2547/40 a, b ve c)				
Unvanı	2547/40a	2547/40-b	2547/40-c	Toplam
Profesör	-	-	-	-
Doçent	-	-	-	-
Yardımcı Doçent	-	-	-	-
Toplam	-	-	-	-



Yabancı Uyruklu Sözleşmeli Akademik Personel

Unvanı	Kişi Sayısı		
	Kadın	Erkek	Toplam
Dr. Öğr. Üyesi	2	4	6
Öğretim Görevlisi	1	3	4
Toplam	3	7	10

Kadro	25 – 30 Yaş		31 – 35 Yaş		36 – 40 Yaş		41- 50 Yaş		51 Yaş Üzeri		Toplam	
	Sayı	Dağıtım Oranı (%)	Sayı	Dağıtım Oranı (%)	Sayı	Dağıtım Oranı (%)	Sayı	Dağıtım Oranı (%)	Sayı	Dağıtım Oranı (%)	Sayı	Toplam İçindeki Payı
	b	b/g	c	c/g	d	d/g	e	e/g	f	f/g	g	
Profesör									2		2	
Doçent							3				3	
Dr. Öğr. Üyesi					2		10		2		14	
Yabancı Uyruklu Dr. Öğr. Üyesi					2		3		1		6	
Öğretim Görevlisi							1				1	
Yabancı Uyruklu Öğretim Görevlisi	2		2								4	
Araştırma Görevlisi	4		3		1						8	
TOPLAM	6		5		5		17		5		38	



4.6- İdari Personel Fakültemizde Genel İdari Hizmet Sınıfında 1 Kadın 5 Erkek toplam 6 Personel bulunmaktadır.

Hizmet Sınıflandırması	Kadın	Erkek	Genel Toplam
Genel İdari Hizmetler Sınıfı	1	5	6
Toplam	1	5	6

4.7- İdari Personelin Eğitim Durumu

Fakültemizde GİH sınıfında 1 Lise, 1 Ön Lisans ve 4 Lisans mezunu bulunmaktadır.

Kadro	Lise	Ön Lisans		Lisans		
	sayı	Sayı	Dağıtım Oranı (%)	Sayı	Dağıtım Oranı (%)	Sayı
GİH	1	1		4		6
TOPLAM	1	1		4		6

4.8- İdari Personelin Hizmet Süreleri

Kadro	1-5 YIL		16-20 YIL		25 YIL VE ÜZERİ		Toplam	
	Sayı	Dağıtım Oranı (%)	Sayı	Dağıtım Oranı (%)	Sayı	Dağıtım Oranı (%)	Sayı	Toplam İçindeki Payı
	a	a/g	d	d/g	f	f/g	g	
GİH	Erkek	4			1			5
	Kadın	1						1
TOPLAM		5			1			6



4.9 - İdari Personelin Yaş İtibariyle Dağılım

Kadro	24-30 YAŞ		31-35 YAŞ		36-40 YAŞ		41-50 YAŞ		51 YAŞ VE ÜZERİ		Toplam	
	Sayı	Dağıtım Oranı (%)	Sayı	Dağıtım Oranı (%)	Sayı	Dağıtım Oranı (%)	Sayı	Dağıtım Oranı (%)	Sayı	Dağıtım Oranı (%)	Sayı	Toplam İçindeki Payı
	b	b/g	c	c/g	d	d/g	e	e/g	f	f/g	g	
GİH	Erkek		2		2				1		5	
	Kadın		1								1	
TOPLAM			3		2				1		6	

4.11.4.Yıllar İtibariyle Personel Artış sayısı						
	2013	2014	2015	2016	2017	2018
Akademik Personel	12	17	8	23	26	28
İdari Personel	3	5	5	6	5	6
Yabancı Uyruklu Sözleşmeli Öğretim Elemanı	2	4	6	9	10	10



2018-2019 Eğitim Öğretim Yılı İlahiyat Fakültesi Birinci Öğretim Öğrenci Sayıları

Bölüm Adı	Kız	Erkek	Toplam
İlköğretim Din Kültürü ve Ahlak Bilgisi Eğitimi	2	7	9
İlahiyat	419	370	789

2018-2019 Eğitim Öğretim Yılı İlahiyat Fakültesi İkinci Öğretim Öğrenci Sayıları

Bölüm Adı	Kız	Erkek	Toplam
İlköğretim Din Kültürü ve Ahlak Bilgisi Eğitimi	5	4	9
İlahiyat	252	249	501

2018-2019 Eğitim-Öğretim Yılı İlahiyat Fakültesi Öğretim Öğrenci Sayıları

	Kız	Erkek	Toplam
Birinci Öğretim	421	377	798
İkinci Öğretim	257	253	510

5.1.3. Öğrenci Kontenjanları ve Doluluk Oranı

Birimin Adı	ÖSS Kontenjanı	ÖSS Sonucu Yerleşen	Boş Kalan	Doluluk Oranı
İLAHİYAT FAKÜLTESİ	240	235	5	

5.1.5. Yatay Geçişle 2018.-2019 Eğitim- Öğretim Yılında Üniversiteye Gelen, Üniversiteden Ayrılan, Kurum İçi Geçiş Yapan Öğrencilerin Sayıları ve Bölümleri

BİRİMLER	Kurum Dışı		Kurum İçi	
	Gelen	Giden	Gelen	Giden
İLAHİYAT FAKÜLTESİ	3	10	0	0



5.1.6. Üniversiteden Ayrılan Öğrencilerin Sayısı

(Yatay Geçiş Dışındaki Nedenlerle)

Ayrılanların (Kaydı Silinenlerin) Sayısı						Toplam
BİRİM	KENDİ İSTEĞİ İLE	ÖĞRENİM ÜCRETİ VE KATKI PAYI YATMAMASI	BAŞARISIZLIK (AZAMI SÜRE)	YÜKSEKÖĞRENİMDEN ÇIKARMA	DiĞER	
İLAHİYAT FAKÜLTESİ	28	-	-	-	-	28

5.1.7. Yabancı Uyruklu Öğrencilerin Sayısı ve Bölümleri

BİRİMİ (2014 dönemi itibariyle)	Kız	Erkek	Toplam
İlahiyat Fakültesi	33	102	135

DİĞER SOSYAL FAALİYETLER

BÖLÜMLER	SAYISI			ÜYE SAYISI		
	T	T-1	T-2	T	T-1	T-2
Öğrenci Kulüpleri	11			467		



A. Birim Amaç ve Hedefleri

Stratejik Amaçlar	Stratejik Hedefler
Stratejik Amaç-1: Fakülteyi ulusal ve uluslar arası düzeyde saygın bir konuma getirmek	Hedef-1 Ülkemizdeki İlahiyat Fakülteleriyle işbirliği yaparak,ortak bir eğitim ve öğretim oluşturmaya çalışmak
	Hedef-2 Kütüphanedeki bilimsel ve akademik kitapların sayısını artırmak
Stratejik Amaç-2 “Yaşam boyu eğitim” felsefesini ilke edinerek,toplumun tüm kesimlerine dini ve ahlaki değerler katarak,toplumsal barışa ve gelişmeye katkı sağlamak	Hedef-1 Toplumun dini ve ahlaki sorunlarını tespit ederek bu sorunların çözümüne yönelik faaliyetlerde bulunmak
	Hedef-2 Dini kaynaklı toplumsal sorunları bilimsel olarak incelemek
	Hedef-3 Toplumla olan sosyal ilişkileri geliştirmek
Stratejik Amaç-3 Üstün nitelikli eğitim vermek	Hedef-1 Öğrenci merkezli aktif öğrenme yöntem ve teknikleri eğitimine geçilmesi
	Hedef-2 Eğitim ve öğretimde teknolojiden faydalanılması

1.2. Yayınlarla İlgili Faaliyet Bilgiler

2018 YILI YAYINLARLA İLGİLİ FAALİYETLER	
Uluslararası Dergilerde Makale	8
Diğer Uluslararası Atıflar	6
Ulusal Atıf	11
Uluslararası Bildiri	9
Ulusal Bildiri	2
Ulusal Makale	2
Kitap veya Kitapta Bölüm	3
Diğer Yayınlar	5
Toplam	46



BÜTÇE YILI : 2018
KURUM ADI : KASTAMONU ÜNİVERSİTESİ
BİRİM ADI : İLAHİYAT FAKÜLTESİ

E1	E2		ÖDENEK	HARCAMA	KALAN ÖDENEK
01		PERSONEL GİDERLERİ	-	-	-
	1	MEMURLAR	2.520.000	2.517.106	2894
	2	SÖZLEŞMELİ PERSONEL	734.000	840.091	-106.091
02		SOSYAL GÜVENLİK KURUMLARINA DEVLET PRİMİ GİDERLERİ	-	-	-
	1	MEMURLAR	346.850	346.848	2
	2	SÖZLEŞMELİ PERSONEL	168.500	168.220	280
03		MAL VE HİZMET ALIMLARI	-	-	-
	2	TÜKETİME YÖNELİK MAL VE MALZEME ALIMLARI	120.000	79.973	40.027
	3	YOLLUKLAR	4.000	3535	465
	5	HİZMET ALIMLARI	7000	5388	1612
	7	MENKUL MAL, GAYRİMADDİ HAK ALIM, BAKIM ONARIM GİDERLERİ	5000	4986	15
	8	GAYRİMENKUL MAL BAKIM VE ONARIM GİDERLERİ	3000	0	3000



1.1.2 Ulusal ve Uluslar Arası Bilimsel Toplantılara Katılan Sayısı

(Üniversite ve Diğer Kuruluşlar Tarafından Düzenlenen toplantılara Öğretim Elemanı/İdari Personel katılımı)

FAALİYET TÜRÜ	Fakülte	Yurt Dışı (yolluksuz –yevmiyesiz görevlendirmeler dahil)	Yurt İçi (yolluksuz –yevmiyesiz görevlendirmeler dahil)	TOPLAM
Sempozyum	İlahiyat Fakültesi	3	4	7
Kongre	İlahiyat Fakültesi	1	1	2
Konferans	İlahiyat Fakültesi	-	4	4
Forum	İlahiyat Fakültesi	-	1	1
Araştırma Yapmak	İlahiyat Fakültesi	4	2	6
Toplantı	İlahiyat Fakültesi	1	8	9
Panel	İlahiyat Fakültesi	-	1	1
Çalıştay	İlahiyat Fakültesi	-	1	1
Akademik Faaliyet	İlahiyat Fakültesi	2	-	2
Akademik İş Birliği Görüşmesi	İlahiyat Fakültesi	1	-	1
Diğer Etkinlik	İlahiyat Fakültesi	1	7	8
Toplam		13	29	42

IV- KURUMSAL KABİLİYET ve KAPASİTENİN DEĞERLENDİRİLMESİ A- Üstünlükler

- Deneyimli ve dinamik öğretim elemanlarının varlığı
- Öğrenci –öğretim üyesi iletişiminin güçlü olması
- Yeniliklere ve gelişmelere açık bir yönetim anlayışına sahip olması
- Felsefe ve Din Bilimleri Bölümü ve Temel İslam Bilimleri Bölümü Yüksek Lisans ve Doktora programlarının bulunması.



B- Zayıflıklar

- Fakültemize ait binanın bulunmaması
- Yurtdışı doktoralı öğretim elemanlarının bulunmaması
- Bilimsel etkinliklerin istenilen düzeyde olmaması
- Burs imkanlarının yetersiz olması

V- ÖNERİ VE TEDBİRLER

Fakültemizin vizyonu ve misyonu yönünde çalışmalar yaparak daha ilerilere götürülmesi,

Fakültemizde sosyal faaliyet alanlarının oluşturulması, Eğitim-Öğretim alanında öğrenci kalitesinin yükseltilmesi için ileri düzeyde araştırma, yayın ve danışmanlık yapılması,

Akademik Personelin daha kaliteli eğitim verebilmesi için gerekli fiziksel ve maddi imkanların hazırlanması,

Öğretim elemanlarımız ve öğrencilerimizin istifadesine sunulmak üzere kütüphane şartlarının iyileştirilmesi,

Belirlenen risk alanlarının en aza indirilmesi için alınması gereken tedbirler olarak görülmektedir.

İÇ KONTROL GÜVENCE BEYANI

Harcama yetkilisi olarak yetkim dahilinde;

Bu raporda yer alan bilgilerin güvenilir, tam ve doğru olduğunu beyan ederim.

Bu raporda açıklanan faaliyetler için idare bütçesinden harcama birimimize tahsis edilmiş kaynakların etkili, ekonomik ve verimli bir şekilde kullanıldığını, görev ve yetki alanım çerçevesinde iç kontrol sisteminin idari ve mali kararlar ile bunlara ilişkin işlemlerin yasallık ve düzenliliği hususunda yeterli güvenceyi sağladığını ve harcama birimimizde süreç kontrolünün etkin olarak uygulandığını bildiririm.

Bu güvence, harcama yetkilisi olarak sahip olduğum bilgi ve değerlendirmeler, iç kontroller, iç denetçi raporları ile Sayıştay raporları gibi bilgiler dahilindeki hususlara dayanmaktadır.

Burada raporlanmayan, idarenin menfaatlerine zarar veren herhangi bir husus hakkında bilgim olmadığını beyan ederim. İlahiyat Fakültesi/ 30.01.2019

Prof. Dr. Mehmet ATALAN
Dekan